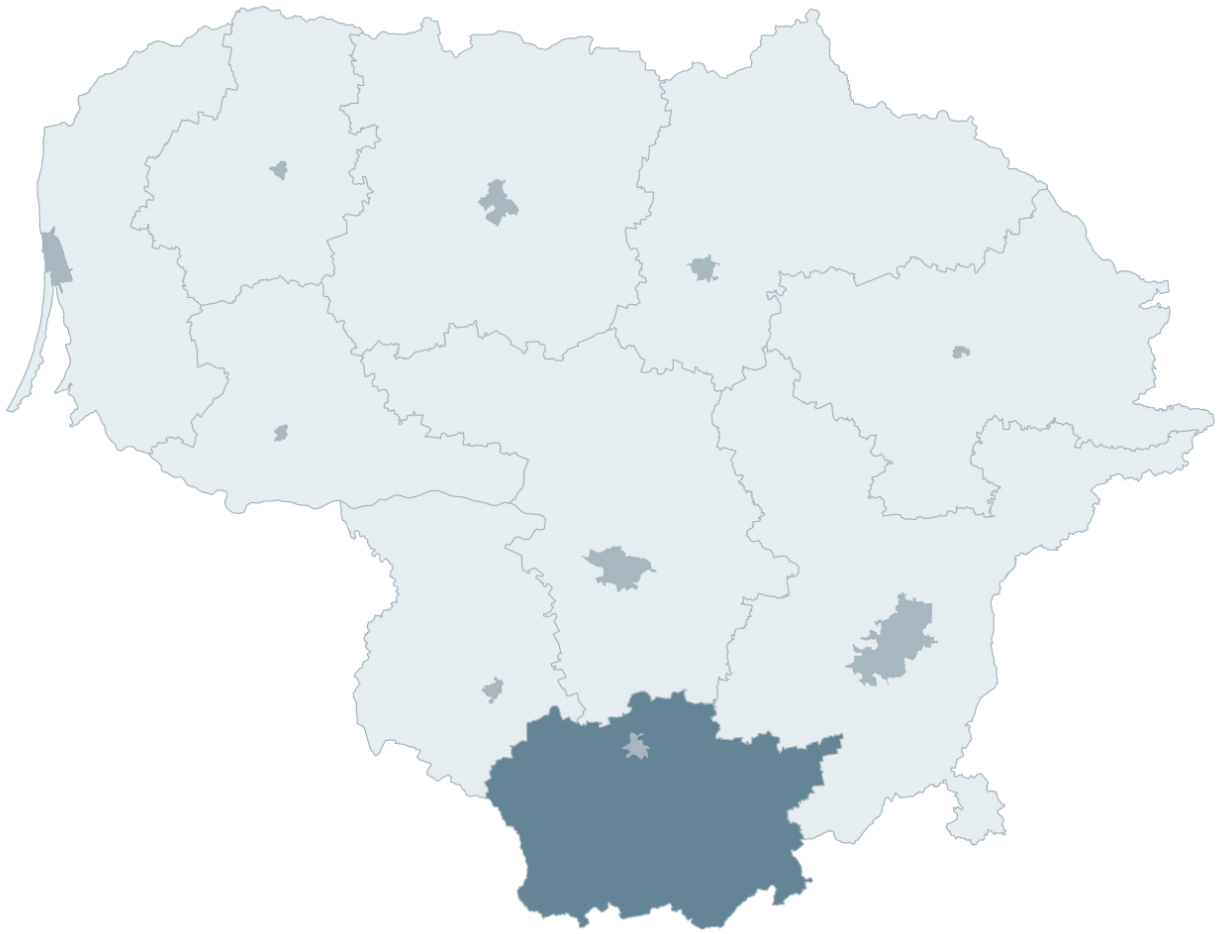


Perėjimo nuo institucinės globos prie šeimoje
ir bendruomenėje teikiamų paslaugų

ALYTAUS REGIONO ŽEMĖLAPIS



TURINYS

Sutrumpinimų sąrašas	3
Reikalavimai paslaugų plėtrai	4
Žemėlapių rengimas	6
Bendra regiono apžvalga.....	7
Regiono veikiančios socialinės globos įstaigos	8
Darbingo amžiaus asmenų, turinčių intelekto ir (ar) psichikos negalią statistika regione.....	9
Socialinių paslaugų teikimo statistika.....	11
Apgyvandinimo, dienos užimtumo ir laikino atokvėpio poreikis savivaldybėse	12
Inovatyvių paslaugų teikimo poreikis savivaldybėse.....	13
I-asis žmonių su negalia globos deinstitutionalizacijos etapas	14
II-asis žmonių su negalia globos deinstitutionalizacijos etapas	14
Investicijų į II-ojo etapo infrastruktūrą apibendrinimas	18

SUTRUMPINIMŲ SĄRAŠAS

I-asis etapas – laikotarpis nuo 2014 m. iki 2023 m., kuomet naudojamos Europos Sąjungos ir valstybės biudžeto investicijos į infrastruktūrą ir paslaugų teikimą

II-asis etapas – laikotarpis nuo 2023 m. iki 2029 m., kuomet naudojamos Europos Sąjungos ir valstybės biudžeto investicijos į infrastruktūrą ir paslaugų teikimą

AB – apsaugotas būstas

DI – deinstitutionalizacija

ES – Europos Sąjunga

GGN – grupinio gyvenimo namai

HID – Higienos instituto duomenys

NRD – Neįgaliųjų reikalų departamentas prie Socialinės apsaugos ir darbo ministerijos

NVO – nevyriausybinės organizacijos

SADM - Socialinės apsaugos ir darbo ministerija

SB – savivaldybės biudžetas

SD – socialinės dirbtuvės

SGN – socialinės globos namai

SPN – socialinių paslaugų namai

VB – valstybės biudžetas

VIP – Valstybės investicijų programa

REIKALAVIMAI PASLAUGŲ PLĖTRAI

Strateginis Perėjimo nuo institucinės globos prie šeimoje ir bendruomenėje teikiamų paslaugų žemėlapis tikslas - parengti žmonių su negalia globos deinstitutionalizacijos strategiją, kurios pagrindu regionuose bus įgyvendinamas tolygus, tvarus ir žmogaus teisėmis grįstas perėjimas nuo institucinės globos prie šeimoje ir bendruomenėje teikiamų paslaugų.

Žemėlapio pagrindas – savivaldybių identifikuoti žmonių su negalia ir jų artimųjų poreikiai. Poreikių analizei atlikti, savivaldybės, pasitelkdamos vietines psichikos ir (ar) intelekto negalios srityje dirbančias NVO bei seniūnijose dirbančius socialinius darbuotojus, identifikuoja trūkstamų paslaugų poreikius bei apimtis ir jų pagrindu planuoja bendruomeninių paslaugų plėtrą.

Įgyvendinant bendruomeninių paslaugų plėtrą turi būti laikomasi Jungtinių Tautų žmonių su negalia teisių konvencijos ir jos Fakultatyvaus protokolo (toliau – Konvencija) nuostatų, ypatingą dėmesį skiriant 19 straipsnio „Savarankiškas gyvenimas ir įtrauktis į bendruomenę“ įgyvendinimui.

19 straipsnis

Gyvenimas savarankiškai ir įtrauktis į bendruomenę

Valstybės, šios Konvencijos Šalys, pripažįsta visų žmonių su negalia lygias teises gyventi bendruomenėje, lygias galimybes su kitais rinktis ir imasi veiksmingų ir atitinkamų priemonių, kad sudarytų sąlygas žmonėms su negalia visapusiškai įgyvendinti šią teisę ir būti visiškai įtrauktiems į bendruomenę bei dalyvauti joje, taip pat užtikrintų, kad:

- a) žmonės su negalia turėtų galimybę lygiai su kitais asmenimis pasirinkti savo gyvenamąją vietą ir tą vietą, kur jie nori gyventi ir su kuo, ir kad jie neprivalėtų gyventi konkrečioje gyvenamojoje aplinkoje;*
- b) žmonės su negalia turėtų galimybę pasinaudoti įvairiomis namuose, gyvenamojoje vietoje teikiamomis ir kitomis pagalbinėmis bendruomenėje teikiamomis paslaugomis, įskaitant asmeninę pagalbą, būtiną padėti gyventi ir integruotis į bendruomenę ir užkirsti kelią izoliavimui ar atskyrimui nuo bendruomenės;*
- c) žmonėms su negalia lygiai su kitais asmenimis būtų suteikta galimybė naudotis bendruomenei skirtomis bendro naudojimo paslaugomis ir patogumais, kurie turi atitikti jų poreikius.*

Jungtinių Tautų žmonių su negalia teisių konvencija

Konvencijos 19 straipsnio suvokimui ir efektyviam jo nuostatų įgyvendinimui, Jungtinių Tautų Neįgaliųjų teisių komitetas yra parengęs bendrąją pastabą dėl 19 straipsnio, kurios tikslas – padėti Konvencijos šalims įgyvendinti 19 straipsnį ir vykdyti savo įsipareigojimus pagal Konvenciją. Bendroji pastaba yra prieinama NRD tinklalapyje¹. Įgyvendinant bendruomeninių paslaugų plėtrą, privaloma laikytis minėtos bendrosios pastabos nuostatų. Visais atvejais turi būti laikomasi principo, kad visi žmonės su negalia turi lygias teises gyventi savarankiškai ir būti įtraukti į bendruomenę, laisvai priimti sprendimus ir kontroliuoti savo gyvenimą. Šių teisių užtikrinimui būtina didinti informacinį prieinamumą ir pagal negalios ypatumus suteikti informaciją, kuri atitiktų individualius asmens poreikius (pavyzdžiui, naudojant lengvai suprantamą kalbą ar pasitelkiant pagalbos priimančią sprendimus specialistą).

¹ <http://www.ndt.lt/neigaliuju-teisiu-konvencija/>

Lietuvoje bendruomeninių paslaugų plėtra įgyvendinama dvejomis pagrindinėmis kryptimis – kuriant su apgyvendinimu ir užimtumu susijusių paslaugų infrastruktūrą bei diegiant inovatyvias bendruomenines paslaugas, kurios yra nukreiptos į profesionalios pagalbos bendruomenėje teikimą.

Įgyvendinant bendruomeninių paslaugų plėtrą turi būti laikomasi nediskriminavimo ir lygių galimybių principo, t. y., kad visiems asmenims su negalia, nepriklausomai nuo negalios ypatumų, turi būti sudarytos galimybės gyventi bendruomenėje lygiai su kitais bendruomenės nariais ir naudotis visais bendruomenės ištekliais. Pabrėžiama, kad paslaugų prieinamumas turi būti užtikrinamas ir sunkią negalią, sunkų autizmo spektro ar kitą sutrikimą turintiems asmenims ir jų artimiesiems. Asmenys su negalia negali būti segreguojami pagal patiriamą socialinę riziką ar negalios ypatumus. Apgyvendinimo paslaugų plėtra negali būti įgyvendinama kitose socialinių paslaugų įstaigose, socialiniam būstui skirtose patalpose, išskyrus atvejus, kai asmenims reikalingas specialus gyvenamosios aplinkos pritaikymas. Apgyvendinimo paslaugos negali būti plėtojamos buvusiose mokyklose, darželiuose, ligoninėse ir kitose institucinio pobūdžio vietose. Paslaugos negali būti plėtojamos socialinių paslaugų įstaigų teritorijose ar šalia jų.

Paslaugos turi būti plėtojamos tose vietovėse, kuriose išplėtos sveikatos priežiūros, užimtumo, kultūros, socialinės ir kitų sektorių paslaugos, kurios yra būtinos asmens gyvenimui. Jei kažkurio sektoriaus paslaugos savivaldybėje ar konkrečioje bendruomenėje nėra išplėtos, šios paslaugos turi būti pasiekiamos viešuoju transportu.

Infrastruktūros plėtra ir kuriamos paslaugos privalo būti glaudžiai kooperuojamos su „minkštąja“ paslaugos dalimi. Asmenims, atsižvelgiant į individualius poreikius, turi būti užtikrinama asmeninė pagalba. Asmens poreikiai turi būti periodiškai vertinami ir, esant poreikiui, paslaugos turi būti keičiamos suteikiant asmeniui efektyvias ir jo poreikius atitinkančias paslaugas.

Paslaugas teikiančių specialistų kompetencijos privalo būti nuolatos keliamos ir tobulinamos. Turi būti plėtojamos individualaus darbo su klientu kompetencijos. Požiūris turi būti keičiamas nuo medicininio prie žmogaus teisėmis grįsto požiūrio. Kompetencijų kėlimu turi būti atsisakoma „institucinės kultūros“, kuri pasižymi grupine priežiūra, griežta tvarka (režimu), socialiniu nuotoliu ir skirtingo darbuotojų ir klientų statusu.

Į paslaugų planavimą ir jų teikimą privaloma įtraukti vietos nevyriausybines organizacijas, stiprinti jų potencialą, dalintis patirtimi ir visapusiškai įtraukti į planuojamus pokyčius. Būtina savalaikiai užmegzti bendradarbiavimą, atpažinti negalios bendruomenių poreikius, tartis ir planuoti būsimos infrastruktūros paslaugų turinį, t. y. kokias tikslines grupes (pagal negalios ypatumus) planuojamos teikti paslaugos, kokia reikalinga specialistų komanda, kokioje apimtyje teikiamos paslaugos. Planuojamos infrastruktūros apimtys, pvz. apsaugoto būsto ar grupinio gyvenimo namų vietų skaičius, turi atitikti individualius asmens poreikius ir pasirinkimo laisvę.

Savivaldybės, plėtodamos su apgyvendinimu ir užimtumu susijusias paslaugas, turi planuoti, kad jos būtų teikiamos tiek šiuo metu bendruomenėje gyvenantiems asmenims, tiek asmenims, kurie apsigyveno SGN. Esant asmens norui ir poreikiui, asmeniui turi būti suteikta teisė ir galimybė persikelti iš stacionarios globos įstaigos į bendruomenę.

ŽEMĖLAPIŲ RENGIMAS

Kiekviena savivaldybė, besirengdama II-ajam žmonių su negalia globos DI etapui rengė individualius Perėjimo nuo institucinės globos prie šeimoje ir bendruomenėje teikiamų paslaugų žemėlapius (toliau – Žemėlapiai). Žemėlapis buvo sudarytas iš 3 pagrindinių dalių:

(1) esamos situacijos savivaldybėje analizės, kuri apima socialinių paslaugų organizavimo, teikimo ir prieinamumo tyrimą; NVO sektoriaus teikiamas paslaugas; apgyvendinimo, užimtumo ir laikino atokvėpio paslaugų poreikį asmenims ir artimiesiems, kurie nedalyvauja socialinių paslaugų sistemoje (t. y. dėl įvairių priežasčių negauna ar nesinaudoja socialinėmis paslaugomis);

(2) investicijų į infrastruktūrą ir žmoгіškuosius išteklius analizės, kuri buvo sudaryta iš I-ojo etapo investicijų apžvalgos paslaugų kūrimo prasme ir poreikio naujų paslaugų plėtrai II-ajame DI etape;

(3) viešinimo strategijos, kuria siekiama prisidėti prie nacionalinės viešinimo strategijos kūrimo ir individualių savivaldybių ir vietos bendruomenių viešinimo resursų identifikavimo, siekiant efektyvesnės žmonių su negalia įtraukties į bendruomenės gyvenimą, taip pat sistemingos nuostatų kaitos jų atžvilgiu.

SAVIVALDYBĖS ŽEMĖLAPIS

1

ESAMOS SITUACIJOS SAVIVALDYBĖJE ANALIZĖ:

- Socialinių paslaugų prieinamumas
- NVO sektoriaus teikiamos paslaugos
- Apgyvendinimo, dienos užimtumo ir laikino atokvėpio paslaugų poreikis savivaldybėje

2

INVESTICIJOS Į INFRASTRUKTŪRĄ IR PASLAUGŲ TEIKIMĄ:

- 2014-2020 m. „kietosios“ investicijos
- Identifikuotas „kietųjų“ investicijų poreikis
- 2014-2020 m. „minkštųjų“ investicijų pilotavimas savivaldybėje
- Identifikuotas „minkštųjų“ investicijų poreikis

3

VIEŠINIMO STRATEGIJA:

- Savivaldybės resursų identifikavimas
- Savivaldybės pasiūlymai viešinimo strategijai

1 Pav. Savivaldybės Žemėlapių dalys

Savivaldybių Žemėlapiuose išanalizuota ir pateikta informacija naudojama ir perkeliama į skirtingas priemones, priklausomai nuo finansavimo šaltinių, tačiau kompleksiniam DI planavimui, priemonės turi būti kooperuojamos ir planuojamos neatsiejamai.

- Esamos situacijos savivaldybėje analizė bei investicijos į infrastruktūrą naudojamos bendrame regiono žemėlapyje. Remiantis šiais duomenimis, savivaldybės planuoja investicijų poreikį ir jų apimtį. Atsižvelgdamos į tai, kokių paslaugų savivaldybėse trūksta ir koks yra jų poreikis, savivaldybės paslaugas planuoja taip, kad vietos bendruomenėse būtų užtikrinama paslaugų įvairovė, priklausomai nuo individualių asmenų poreikių. Investicijos į infrastruktūrą planuojamos ir tvirtinamos regionų lygmeniu.

- „Minkštųjų“ investicijų poreikis naudojamas valstybiniu lygiu planuoti II-ojo etapo bendrąsias paslaugas visoms šalies savivaldybėms. Šioje dalyje SADM, įvertinusi visų šalies savivaldybių identifikuotų paslaugų poreikį, vertins dažniausiai pasitaikančias paslaugas, inovacijas ir trūkstamus resursus. Atsižvelgiant į šiuos rezultatus bus planuojamas ir įgyvendinamas naujas projektas. Bus siekiama, kad naujos paslaugos ar sisteminiai sprendimai prisidėtų prie asmenų savarankiškumo ugdymo ir palaikymo, institucinės globos prevencijos, vietos NVO stiprinimo, tarpinstitucinio bendradarbiavimo.
- Informacija pateikta viešinimo temai bus naudojama viešinimo strategijos rengimui ir viešinimo priemonių planavimui. Atsižvelgiant į visuomenės nuostatų tyrimų rezultatus ir į bendruomenių pasipriešinimą žmonių su negalia kaimynystei, bus siekiama sistemingai ir nuosekliai keisti visuomenės nuostatas, apimant tiek nacionalines viešinimo priemones, tiek priemones, kurios būtų nukreiptos į pokyčius, liečiančius konkrečią bendruomenę.



2 pav. Savivaldybių Žemėlapiuose pateiktos analizės naudojimo kryptys.

BENDRA REGIONO APŽVALGA

Alytaus regioną sudaro 5 savivaldybės: Alytaus miesto, Alytaus r., Druskininkų., Lazdijų r., ir Varėnos r.

Remiantis Lietuvos statistikos departamento duomenimis, 2021 m. Alytaus regione gyveno 131239 nuolatiniai gyventojai, iš kurių 57 proc. gyveno mieste ir 43 proc. – kaimiškose vietovėse.

Nuolatinių gyventojų skaičius Alytaus regione vaizduojamas 1-oje lentelėje.

Savivaldybė	Mieste ir kaime		Mieste		Kaime	
	Skaičius		Skaičius	Proc.	Skaičius	Proc.
Alytaus m. sav.	48680		48680	100 proc.	-	0 proc.
Alytaus r. sav.	25657		2051	8 proc.	23606	92 proc.
Druskininkų sav.	18944		11877	63 proc.	7067	37 proc.
Lazdijų r. sav.	17670		4585	26 proc.	13085	74 proc.
Varėnos r. sav.	20288		7689	38 proc.	12599	62 proc.

REGIONE VEIKIANČIOS SOCIALINĖS GLOBOS ĮSTAIGOS

Alytaus regione veikia 1 socialinės globos įstaiga, kurios savininko teises ir pareigas įgyvendina SADM - Veisėjų SGN.

2 lentelė. Alytaus regione veikiančios socialinės globos įstaigos, kurios savininko teises ir pareigas įgyvendina SADM, gyventojų statistika.

<i>Savivaldybė</i>	<i>SGN pavadinimas</i>	<i>Gyventojų sk.</i>	<i>Darbingo amžiaus asmenų sk.</i>			<i>Senyvo amžiaus asmenų sk.</i>		
			<i>Iš viso:</i>	<i>Asmenys, kuriems nustatyti nuolatinės slaugos poreikiai</i>	<i>specialieji slaugos</i>	<i>Iš viso:</i>	<i>Asmenys, kuriems nustatyti nuolatinės slaugos poreikiai</i>	<i>specialieji slaugos</i>
Lazdijų r.	Veisėjų SGN	129	87	15		42	16	

Apibendrinant Alytaus regione veikiančių Veisėjų SGN (žr. lentelę Nr. 2), 2021 m. pabaigoje šioje įstaigoje gyveno 67 proc. darbingo amžiaus asmenų su negalia (87 asmenys). 17 proc. šių asmenų (15) buvo nustatytas specialusis nuolatinės slaugos poreikis. 33 proc. įstaigos gyventojų buvo senyvo amžiaus asmenys, iš kurių – 38 proc. (16) nustatytas specialusis nuolatinės slaugos poreikis.

Veisėjų SGN, įvertinę darbingo amžiaus gyventojų individualius poreikius nustatė, kad 61 asmenims yra reikalinga specializuota socialinė globa ir slauga, 20 – apgyvendinimas GGN, 6 – apgyvendinimas AB.

DARBINGO AMŽIAUS ASMENŲ, TURINČIŲ INTELEKTO IR (AR) PSIHIKOS NEGALIĄ STATISTIKA REGIONE

Statistiškai apskaičiuojant kiekvienoje savivaldybėje gyvenančius darbingo amžiaus intelekto ir (ar) psichikos negalią turinčius asmenis, remiamasi HID duomenimis, kurie preliminariai leidžia įvertinti kiek kiekvienoje savivaldybėje gyvena tikslinės grupės asmenų. Svarbu pažymėti, kad iš HID statistikoje pateikiamų skaičių yra atimami SGN gyvenantys asmenys, todėl tai leidžia apytiksliai įvertinti kiek kiekvienoje savivaldybėje (bendruomenėje) gyvena tikslinės grupės asmenų. Tai, savo ruožtu, leidžia apskaičiuoti kiek tikslinės grupės asmenų naudojasi socialinėmis paslaugomis.

Alytaus miesto savivaldybė

Remiantis HID, Alytaus miesto savivaldybėje registruoti 353 asmenys, kuriems priskirta diagnozė F20-F29, dėl kurios dažniausiai yra nustatoma psichikos negalia. 136 asmenims priskirta diagnozė F70-F79, dėl kurios dažniausiai nustatoma intelekto negalia. Susumuojant šiuos du skaičius, asmenų, turinčių psichikos ir (ar) intelekto negalią Alytaus miesto savivaldybėje registruota apie 489.

Alytaus rajono savivaldybė

Remiantis HID, Alytaus rajono savivaldybėje registruoti 120 asmenų, kuriems priskirta diagnozė F20-F29, dėl kurios dažniausiai yra nustatoma psichikos negalia. 84 asmenims priskirta diagnozė F70-F79, dėl kurios dažniausiai nustatoma intelekto negalia. Susumuojant šiuos du skaičius, asmenų, turinčių psichikos ir (ar) intelekto negalią Alytaus rajono savivaldybėje registruota apie 204.

Druskininkų savivaldybė

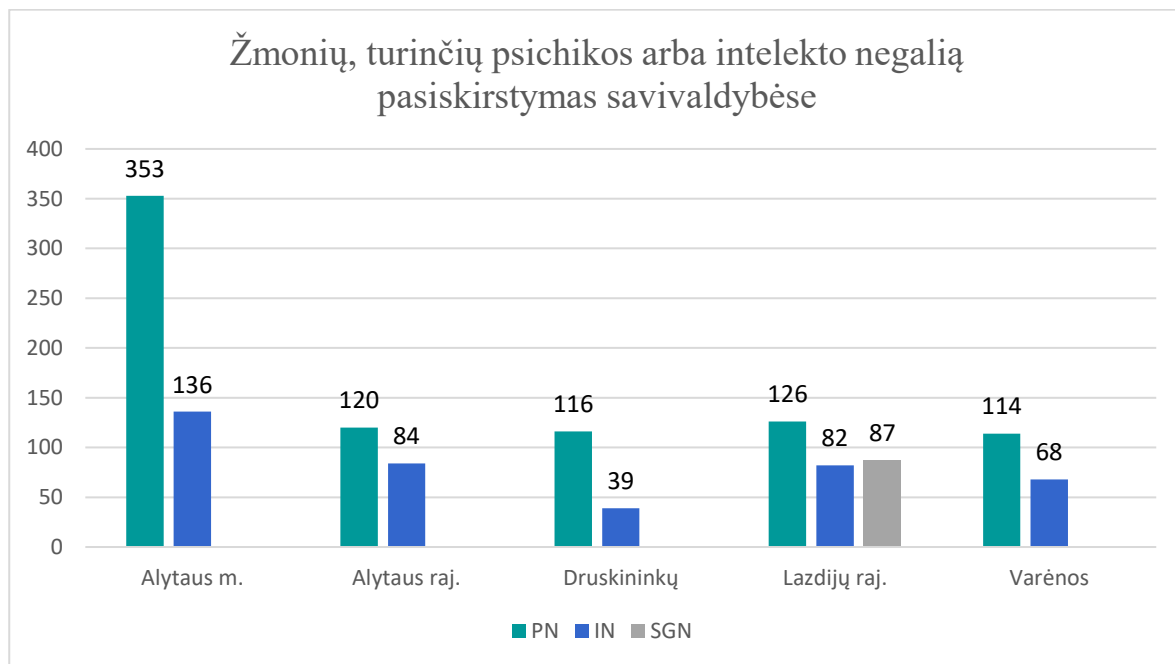
Remiantis HID, Druskininkų savivaldybėje registruota 116 asmenų, kuriems priskirta diagnozė F20-F29, dėl kurios dažniausiai yra nustatoma psichikos negalia. 39 asmenims priskirta diagnozė F70-F79, dėl kurios dažniausiai nustatoma intelekto negalia. Susumuojant šiuos du skaičius, asmenų, turinčių psichikos ir (ar) intelekto negalią Druskininkų savivaldybėje registruota 155.

Lazdijų rajono savivaldybė

Remiantis HID, Lazdijų rajono savivaldybėje registruoti 126 asmenys, kuriems priskirta diagnozė F20-F29, dėl kurios dažniausiai yra nustatoma psichikos negalia. 82 asmenims priskirta diagnozė F70-F79, dėl kurios dažniausiai nustatoma intelekto negalia. Susumuojant šiuos du skaičius, asmenų, turinčių psichikos ir (ar) intelekto negalią Lazdijų rajono savivaldybėje registruota 208. Iš šio skaičiaus atėmus Lazdijų rajono savivaldybėje veikiančių socialinės globos namų darbingo amžiaus gyventojus (Veisejų SGN - 87) gauname, kad Lazdijų rajono savivaldybėje gyvena apie 121 tikslinės grupės asmenų.

Varėnos rajono savivaldybė

Remiantis HID, Varėnos rajono savivaldybėje registruoti 114 asmenų, kuriems priskirta diagnozė F20-F29, dėl kurios dažniausiai yra nustatoma psichikos negalia. 68 asmenims priskirta diagnozė F70-F79, dėl kurios dažniausiai nustatoma intelekto negalia. Susumuojant šiuos du skaičius, asmenų, turinčių psichikos ir (ar) intelekto negalią Varėnos rajono savivaldybėje registruota apie 182.



PN – psichikos negalia; IN – intelekto negalia; SGN – Savivaldybėje veikiančių socialinės globos įstaigų gyventojai

3 pav. Žmonių, turinčių psichikos arba intelekto negalią pasiskirstymas savivaldybėse.

SOCIALINIŲ PASLAUGŲ TEIKIMO STATISTIKA

Siekiant identifikuoti asmenis, turinčius psichikos ir (ar) intelekto negalią bei jų artimuosius kaip atskirą socialinių paslaugų gavėjų grupę, savivaldybės analizavo Socialinių paslaugų kataloge reglamentuotų paslaugų teikimo mastus, t. y. tyrė kiek tam tikros paslaugos gavėjų tarpe yra tikslinės grupės asmenų (žr. lentelę Nr. 3). Žemiau pateiktoje lentelėje apytiksliai vaizduojama minėta paslaugos gavėjų grupė, kuri lyginama su HID, t. y. atskleidžiama bendra paslaugų teikimo tendencija nuo savivaldybėse gyvenančių bendro asmenų su psichikos ir (ar) intelekto negalia skaičiaus.

3 lentelė. Socialinių paslaugų teikimo statistika intelekto ir (ar) psichikos negalią turintiems asmenims.

	Alytaus m.		Alytaus raj.		Druskininkų		Lazdijų raj.		Varėnos raj.	
I. SOCIALINĖS PRIEŽIŪROS PASLAUGOS										
Paslaugos pavadinimas		HID 489		HID 204		HID 155		HID 121		HID 182
Pagalba į namus	4	0,8%	3	1,5%			1	0,8%	20	11%
Socialinių įgūdžių ugdymas, palaikymas ir (ar) atkūrimas	55	11,2 %	6	2,9%			28	23,1 %	15	8,2%
Apgyvendinimas savarankiško gyvenimo namuose	1	0,2%			9	5,8%				
Psichosocialinė pagalba	12	2,5%	2	1%	26	16,8%			10	5,5%
Laikinas atokvėpis	7	1,4%			10	6,5%	2	1,6%		
Apgyvendinimas apsaugotame būste										
Vaikų dienos socialinė priežiūra	5	1%	1	0,5%	6	3,9%	2	1,6%	7	3,8%
II. SOCIALINĖS GLOBOS PASLAUGOS										
Dienos socialinė globa	114		2		2		1		5	
<i>asmens namuose</i>	69	60	2	100	2	100				
<i>institucijoje</i>	45	40					1	100	5	100
Trumpalaikė socialinė globa					1					
Ilgalaikė socialinė globa	36		17		23		22		16	
Laikinas atokvėpis	7						2			

Socialinių paslaugų prieinamumo analizė atskleidė, kad intelekto ir (ar) psichikos negalią turintys asmenys menkai naudojami socialinėmis paslaugomis. Lyginant socialinės priežiūros ir socialinės globos paslaugas, socialinės priežiūros paslaugos teikiamos didesne apimtimi. Vertinant socialinės priežiūros paslaugų įvairovę, daugiausia regiono savivaldybėse organizuojama ir teikiama socialinių įgūdžių ugdymo, palaikymo ir (ar) atkūrimo paslauga. Lyginant kiekvienoje savivaldybėje teikiamų paslaugų kiekį (ne unikalių gavėjų sk.), socialinės priežiūros ir socialinės globos paslaugos pasiskirstytu tokiu santykiu (vaikų dienos socialinė priežiūra netraukiama dėl amžiaus grupės) (žr. lentelę Nr. 4).

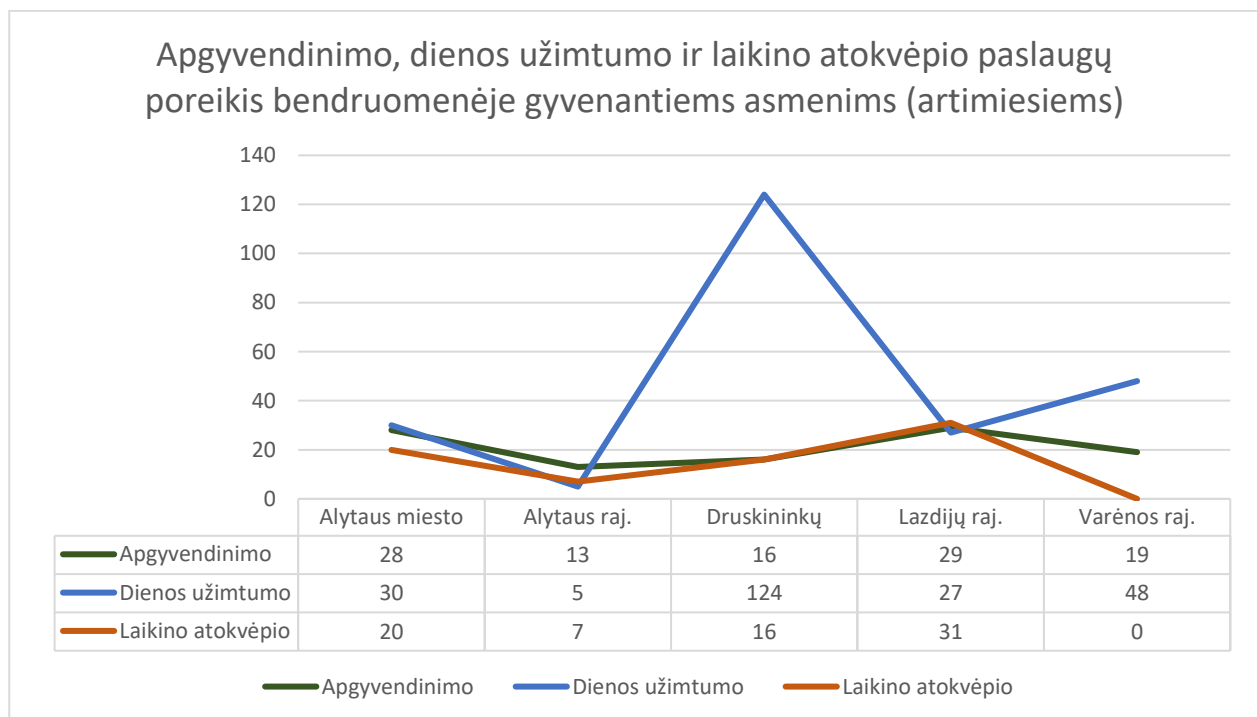
4 lentelė. Socialinės priežiūros ir socialinės globos paslaugų santykis.

Savivaldybė	Socialinės priežiūros paslaugos (gavėjų sk.)	Socialinės globos paslaugos (gavėjų sk.)
Alytaus m. sav.	79	157
Alytaus r. sav.	11	19
Druskininkų sav.	45	26
Lazdijų r. sav.	31	25
Varėnos r. sav.	45	21

APGYVENDINIMO, DIENOS UŽIMTUMO IR LAIKINO ATOKVĖPIO POREIKIS SAVIVALDYBĖSE

Alytaus regiono savivaldybės, rengdamos individualius savivaldybių Žemėlapius, siekė identifikuoti jų savivaldybėse gyvenančių asmenų, kurie šiuo metu nedalyvauja socialinių paslaugų sistemoje poreikius. Poreikiai buvo identifikuoti trimis pagrindiniais pjūviais – apgyvendinimo, užimtumo ir laikino atokvėpio paslaugų. Kiekviena individuali savivaldybė pasirinko skirtingas strategijas dėl šios informacijos gavimo. Dažniausiai savivaldybėse, per seniūnijų socialinius darbuotojus, buvo atliktos gyventojų apklausos.

Atkreiptinas dėmesys, kad šiuos duomenis reikia vertinti kaip bendrąją statistiką, todėl, kad rezultatai atskleidžia tik paslaugų teikimo, nukreipto į apgyvendinimą, užimtumą ir artimųjų poilsį, kryptis. Individualių poreikių užtikrinimui būtinas kiekvieno individualaus asmens (šeimoms) paslaugų poreikio vertinimas ir individualaus pagalbos plano sudarymas.



4 Pav. Apgyvendinimo, dienos užimtumo ir laikino atokvėpio paslaugų poreikis bendruomenėje gyvenantiems asmenim (artimiesiems)

Apibendrinus savivaldybių analizę, Alytaus regiono bendruomenėse šiuo metu gyvena mažiausiai 339 asmenys, kurie nedalyvauja socialinių paslaugų sistemoje, tačiau jiems yra reikalingos socialinės paslaugos (apgyvendinimo bei dienos užimtumo). Mažiausiai 74 šeimoms yra reikalingos laikino atokvėpio paslaugos. Neišsprendus šių problemų ir laiku nesuteikus individualių paslaugų, ateityje šiai daliai asmenų atsiras ilgalaikės globos poreikis, todėl Alytaus regione būtina plėsti ne tik alternatyvias ir prevencines institucinei globai paslaugas, tačiau ir skatinti jų informacinį prieinamumą, plėtoti atvejo vadybą, skatinti socialinio darbo plėtrą, kad būtų suteikta savalaikė pagalba ir ugdomas asmenų bei jų artimųjų savarankiškas gyvenimas ir didinama įtrauktis į bendruomenę.

INOVATYVIŲ PASLAUGŲ TEIKIMO POREIKIS SAVIVALDYBĖSE

Inovatyvios paslaugos šio Žemėlapio rėmuose suvokiamos kaip paslaugos, kurios nėra reglamentuotos ir kurioms reikia „minkštųjų“ investicijų, daugiausia investicijų į žmogiškuosius resursus.

Pirminiame kiekvienos savivaldybės žemėlapio rengimo procese savivaldybių buvo prašoma identifikuoti inovatyvių „minkštųjų“ paslaugų poreikį, kuris plačiau aprašomas kiekvienos savivaldybės žemėlapyje. Į šią dalį neįtraukti savivaldybių siūlymai, kurie susiję su infrastruktūros pritaikymu ar specialios įrangos įsigijimu.

Alytaus regiono savivaldybės įvardijo atvejo vadybos paslaugų poreikį, kurios tikslas koordinuotos ir kompleksinės pagalbos teikimas asmeniui (šeimai) pagal jo individualius poreikius. Atvejo vadybos proceso metu asmenims būtų teikiama tarpsektorinė pagalba (socialinių, sveikatos priežiūros, užimtumo paslaugų koordinavimas ir teikimas), informacijos suteikimas, tarpininkavimas ir atstovavimas, pagalba užmezgant ir palaikant socialinius ryšius, kitų individualių asmens problemų sprendimas.

Savivaldybės taip pat identifikavo poreikį teikti ir išbandyti paslaugas, kurios šiuo metu yra teikiamos projekte „Nuo globos link galimybių: bendruomeninių paslaugų plėtra“ (pagalba priimant sprendimus, socialinės dirbtuvės, įdarbinimas su pagalba, apgyvendinimas apsaugotame būste)

Žemiau lentelėje (Nr. 5) pateikiami apibendrinti savivaldybių siūlymai.

5 lentelė. Inovatyvių paslaugų poreikiai.

Paslaugos poreikis savivaldybės	Alytaus miesto	Alytaus r.	Druskininkų	Lazdijų r.	Varėnos r.
Atvejo vadyba		+	+		+
Apgyvendinimas su parama		+	+	+	
Pagalba priimant sprendimus	+	+	+	+	
Įdarbinimas su pagalba	+		+	+	
Socialinės dirbtuvės			+	+	
Kompleksinių paslaugų specialistų komanda (vaikams ir šeimai)	+				+
Laikinas atokvėpis	+	+	+		
Transportas	+				+

Socialinių paslaugų teikimo statistika atskleidžia, kad asmenys, turintys intelekto ir (ar) psichikos negalią mažai naudojami bendruomenėje teikiamomis socialinėmis paslaugomis, t. y. Žemėlapio tikslinė grupė sudaro mažą paslaugos gavėjų dalį. Tuo tarpu beveik visos savivaldybės identifikuoja šią tikslinę grupę per apgyvendinimo ir užimtumo bei laikino atokvėpio paslaugų poreikį. Galima daryti prielaidą, kad didžioji dauguma šių asmenų gyvena namuose su savo artimaisiais ir nedalyvauja socialinių paslaugų sistemoje – nėra ugdomi šių asmenų savarankiško gyvenimo įgūdžiai dėl ko asmenys mažai įsitraukia į bendruomenės gyvenimą, kitas gyvenimui svarbias sritis – užimtumą, sveikatos sritį, kultūrinį gyvenimą ir kt. Tuo tarpu artimieji, nuolatos prižiūradami negalią turinčius asmenis, negali ar pilnai negali dalyvauti darbo rinkoje, susiduria su kitais psichologiniais, darbo ir šeimos įsipareigojimų derinimo iššūkiais. Šių asmenų įtraukimui į

savarankišką ir bendruomenės gyvenimą yra būtina užtikrinti informacinį prieinamumą, t. y. suteikti visą reikiamą informaciją apie socialines ir kitas paslaugas, palydėti asmenį (šeimą) socialinių paslaugų ir kituose sektorių teikiamų paslaugų sistemoje. Individualių asmens poreikių užtikrinimui būtina diegti atvejo vadybos mechanizmą, suteikiant pagalbą, palydėjimą ir atstovavimą užtikrinant asmens norus ir poreikius tarpinstitucinėje erdvėje.

Siekiant užtikrinti paslaugų plėtros procesą būtina stiprinti su tiksline grupe dirbančias nevyriausybinės organizacijas, socialinių paslaugų įstaigas, pritraukti, apmokyti ir įgalinti veikti naujus socialinių paslaugų teikėjus. Būtina diegti žmogaus teisėmis grįstą požiūrį, juo paremtus darbo metodus.

I-ASIS ŽMONIŲ SU NEGALIA GLOBOS DEINSTITUCIONALIZACIJOS ETAPAS

I-asis žmonių su negalia globos DI etapas apima 2014-2023 m. laikotarpio investicijas į infrastruktūrą ir paslaugų teikimą („kietosios“ ir „minkštosios“ investicijos). „Minkštosios“ investicijos apima du projektus:

1) Tvaraus perėjimo nuo institucinės globos prie šeimoje ir bendruomenėje teikiamų paslaugų sistemos sąlygų sukūrimas Lietuvoje Nr. 08.4.1-ESFA-V-405-01-0001 (toliau – Sąlygų sukūrimas).

2) Nuo globos link galimybių: bendruomeninių paslaugų plėtra Nr. 08.4.1.-ESFA-V-405-03-0001.

Alytaus regionas nedalyvavo I-ame žmonių su negalia globos deinstitutionalizacijos etape.

II-ASIS ŽMONIŲ SU NEGALIA GLOBOS DEINSTITUCIONALIZACIJOS ETAPAS

Apsaugoto būsto plėtra

Alytaus miesto savivaldybė Žemėlapyje nurodė, kad apsaugoto būsto paslaugai plėtoti reikia įsigyti 5 butus ir sukurti 10 vietų paslaugų teikimui. SADM siūlė papildomai įsigyti 1 AB, tačiau savivaldybė liko prie pirminio plano.

Alytaus raj. savivaldybė Žemėlapyje nurodė poreikį steigti 1 AB, kuriame gyventų 4 asmenys. SADM savivaldybei pasiūlė plėsti paslaugos prieinamumą savivaldybėje papildomai steigiant 3 AB ir sukurti papildomas 6 paslaugų teikimui. Galutiniu savivaldybės sprendimu, savivaldybėje bus steigiami 3 AB ir sukuriamos 6 vietos paslaugoms teikti.

Druskininkų savivaldybė Žemėlapyje nurodė, kad AB plėtra bus įgyvendinama iš savivaldybės biudžeto lėšų įsigyjant 3 AB ir sukuriant 6 apgyvendinimo vietas.

Lazdijų raj. savivaldybė Žemėlapyje nurodė, kad AB plėtrą įgyvendins įsigydama 3 AB, kuriuose kiekviename iš jų gyvens iki 4 asmenų (viso 12). SADM pasiūlė savivaldybei steigti 3 AB, bet, kad viename apsaugotame būste butų ne daugiau nei 2 vietos. Lazdijų rajono savivaldybė pritarė SADM siūlymui steigti 3 apsaugotus būstus sukuriant 6 vietas paslaugų teikimui.

Varėnos raj. savivaldybė Žemėlapyje nurodė, kad AB plėtra įgyvendins išsigydoma 7 AB, kuriuose gyvens 14 asmenų.

7 lentelė. Savivaldybių ir SADM siūlymai dėl AB plėtros.

Nr.	Savivaldybė, įstaiga	I etapas	II etapas (poreikis Žemėlapyje)	SADM siūlymas	Rezultatai, jei SADM siūlymams būtų pritarta		Savivaldybių galutiniai sprendimai	
					AB skaičius	Vietų skaičius	AB skaičius	Vietų skaičius
1.	Alytaus miesto	0	5	+1	6	12	5	10
2.	Alytaus r.	0	1	+3	4	8	3	6
3.	Druskininkų	0	2	+1	3	6	3*	6*
4.	Lazdijų r.	0	3		3	6	3	6
5.	Varėnos r.	0	6	-2	4	8	7	14
Iš viso:		0	17	+3	20	40	17	42

Savivaldybių poreikių analizė ir sprendimai

* AB plėtra bus įgyvendinama iš SB lėšų.

Grupinio ir savarankiško gyvenimo namų plėtra

Alytaus miesto savivaldybė Žemėlapyje neidentifikavo infrastruktūros poreikio GGN steigimui. SADM vertinimu, savivaldybėje turi būti tolygiai išplėtos įvairios paslaugos, todėl pasiūlyta steigti 1 GGN, tačiau savivaldybės sprendimu, GGN plėtros įgyvendinti neplanuojama. Savivaldybė nurodė, kad esant poreikiui, GGN veiklai vykdyti gali būti pritaikomi atsilaisvinę bendruomeniniai vaikų globos namai, taip pat, paslaugos gali būti perkamos iš kitų savivaldybių.

Alytaus rajono savivaldybė identifikavo, kad 2 asmenims reikalingas apgyvendinimas savarankiško gyvenimo namuose, dar 2 - apgyvendinimas GGN. SADM pateikė savivaldybei siūlymą steigti 1 GGN, sukuriant 10 vietų. Savivaldybė pritarė SADM siūlymui steigti 1 GGN.

Druskininkų savivaldybė nurodė poreikį steigti 1 savarankiško gyvenimo namus (10 vietų). SADM pasiūlė vietoj savarankiškų gyvenimo namų steigti 1 GGN. Druskininkų savivaldybė, įvertinusi SADM siūlymą ir dabartinį paslaugų poreikį, nesitiko su siūlymu planuoti GGN ir pasiliko prie savo siūlymo planuoti 1 savarankiško gyvenimo namus, argumentuojant, kad savivaldybėje jau veikia treji buto tipo savarankiško gyvenimo namai, kuriuose gyvenantiems asmenims su intelektu ir (ar) psichikos negalia sėkmingai teikiamos bendruomeninės paslaugos. Atsiradus grupinio gyvenimo paslaugų poreikiui, paslaugos savivaldybės gyventojams bus užtikrinamos perkant jas iš kitose savivaldybėse veikiančių grupinio gyvenimo namų. SADM atkreipė savivaldybės dėmesį, kad steigiami savarankiško gyvenimo namai turėtų būti planuojami Druskininkų miesto bendruomenėje (ne kaimo vietovėje), kad būtų sudarytos sąlygos visapusiškai negalia turinčių asmenų įtraukčiai į bendruomenės gyvenimą.

Lazdijų rajono savivaldybė Žemėlapyje nurodė poreikį įkurti 1 GGN Kapčiamiesčio bendruomenėje (buvusios „Židinio“ globos namų pastate), kurios aplinkoje gyventų 10 nesavarankiškų ar iš dalies savarankiškų asmenų. SADM pasiūlė steigti 1 GGN Lazdijų m. sklype, sukuriant 10 vietų. Lazdijų rajono savivaldybė Žemėlapyje nurodė poreikį įkurti 1 GGN

Kapčiamiestyje esančiame pastate (buvusiame „Židinio“ globos namų pastate) kur gyventų 10 nesavarankiškų ar iš dalies savarankiškų asmenų. SADM pasiūlė steigti 1 GGN Lazdijų m. sklype, sukuriant 10 vietų. Įvertinus SADM pasiūlymą ir tam reikalingų investicijų dydį, savivaldybė nusprendė nesteigti GGN, o kylantį paslaugų poreikį užtikrinti perkant paslaugas iš kitose savivaldybėse veikiančių grupinio gyvenimo namų.

Varėnos rajono savivaldybė Žemėlapyje nurodė poreikį Varėnos mieste įsteigti savarankiško gyvenimo namus, pritaikant VŠĮ patalpas, kuriose paslaugas gaus iki 10 asmenų. SADM pasiūlė SGN keisti į GGN. Įvertinus SADM pasiūlymą ir asmenų savarankiškumą ir galimų paslaugų gavėjų skaičių, savivaldybė nurodo, kad būtų tikslingiau steigti savarankiško gyvenimo namus, tačiau svarstyti ir grupinio gyvenimo namų steigimą 10 paslaugų gavėjų. Atsižvelgiant į tai, kad planuoto VŠĮ pastato patalpos neatitinka Žemėlapyje keliamų reikalavimų apgyvendinimo paslaugų plėtrai, savivaldybė priėmė sprendimą įsigyti bendruomenėje esantį namą, kuriame apgyvendinimo savarankiško gyvenimo namuose paslaugas gaus 8 asmenys.

8 lentelė. Savivaldybių ir SADM siūlymai dėl grupinio ir savarankiško gyvenimo namų plėtros.

Nr.	Savivaldybė	I etapas	II etapas (poreikis Žemėlapyje)	SADM siūlymas	Rezultatai, jei SADM siūlymams būtų pritarta		Savivaldybių galutiniai sprendimai	
					GGN skaičius	Vietų skaičius	GGN skaičius	Vietų skaičius
1.	Alytaus miesto	0	0	+1	1	10	0	0
2.	Alytaus r.	0	0	+1	1	10	1	10
3.	Druskininkų	0	1 savarankiško gyvenimo namai	keisti į GGN	1	10	1 savarankiško gyvenimo namai	10
4.	Lazdijų r.	0	1	planuoti Lazdijų m. sklype	1	10	0	0
5.	Varėnos r.	0	1 savarankiško gyvenimo namai	keisti į GGN	1	10	1 savarankiško gyvenimo namai	8
Iš viso:		0	3	+2	5	50	3	28

Specializuoti socialinės globos ir slaugos namai

Planuojama, kad ilgainiui specializuotos socialinės globos ir slaugos paslaugos suaugusiems asmenims, turintiems psichikos ir intelekto negalią bus teikiamos Lazdijų rajone esančiuose Veisėjų SGN. Paslaugos bus teikiamos 40-iai asmenų.

Su užimtumu susijusios paslaugos

Alytaus miesto savivaldybė Žemėlapyje nurodė poreikį steigti 1 SD, kuriose paslaugas gautų 10 asmenų.

Alytaus rajono savivaldybė Žemėlapyje nurodė SD poreikio. SADM pasiūlė steigti vienerias 10 vietų SD. Savivaldybė šiam pasiūlymui pritarė ir pirminiame Žemėlapio derinimo etape buvo priimtas sprendimas steigti 1 SD (10 vietų). Vėliau, pakartotinio Žemėlapio suderinimo etape, savivaldybė savo sprendimą pakeitė ir nurodė, kad vietoje SD kurs 10 vietų DUC.

Pirminiame Žemėlapio derinimo etape, Druskininkų savivaldybė Žemėlapyje nurodė, kad reikalinga įkurti SD, kuriose paslaugas gautų iki 20 asmenų, tačiau vėliau savivaldybė priėmė sprendimą vietoj jų steigti DUC 10 asmenų.

Lazdijų rajono savivaldybė Žemėlapyje identifikavo poreikį SD steigimui, kurių veikloje dalyvautų 10 asmenų.

Varėnos rajono savivaldybė Žemėlapyje identifikavo poreikį steigti 1 SD, kuriose paslaugas gautų 6 asmenys. SD veiklai planuojama pritaikyti Varėnos socialinių paslaugų centro patalpas, atliekant remontą ir įsigyjant reikiamą įrangą ir baldus. SADM pasiūle padidinti SD vietų skaičių iki 10. Savivaldybė pritarė siūlymui.

Paslaugos vaikams su negalia

Alytaus miesto savivaldybė Žemėlapyje nurodė, kad reikalinga Vaikų dienos centro plėtra (iki 50 vietų), kur specialistai teiktų visą reikiamą pagalbą vienoje vietoje vaikams, turintiems raudos sutrikimų ir jų artimiesiems. Tokiame centre dirbtų logopedas, psichologas, kineziterapeutas, soc. pedagogas, elgesio terapeutas, socialinis darbuotojas, socialinio darbuotojo padėjėjai. SADM vertinimu, planuojamos paslaugos turinys turi būti nukreiptas į kompleksinių paslaugų organizavimą vaikams ir jų artimiesiems. Tokiame centre paslaugos turėtų tenkinti įvairių šeimų poreikius: pradedant diagnostika, terapija, socialiniu darbu, psichologinės pagalbos teikimu, dienos užimtumu, laikinu atokvėpiu ir pan. Savivaldybė pritarė SADM siūlymui, kad tokiame centre būtų teikiamos kompleksinės paslaugos, tačiau vėliau savivaldybė atsisakė kompleksinių paslaugų centro vaikams su negalia steigimo idėjos argumentuodama, kad savivaldybėje išvystytas paslaugų vaikams su negalia tinklas yra pakankamas.

Varėnos rajono savivaldybė Žemėlapyje nurodė, kad Varėnos rajono savivaldybėje yra 37 vaikai su negalia, iš kurių 30 turi autizmo spektro sutrikimų, todėl identifikuojamas poreikis kompleksinių paslaugų centro vaikams su negalia steigimui kur kompleksines paslaugas gautų 35 vaikai ir 30 artimųjų. Taip pat, rengiant investicinius projektus, atkreiptinas dėmesys, kad savivaldybė identifikuoja transporto įsigijimo paslaugų poreikį.

INVESTICIJŲ Į II-OJO ETAPO INFRASTRUKTŪRĄ APIBENDRINIMAS

Žemiau pateiktoje lentelėje (Nr. 9) pateikiamas investicijų į infrastruktūrą apibendrinimas, pagal kiekvieną savivaldybę nurodant paslaugos tipą, objektų skaičių bei sukuriamų vietų skaičių.

9 lentelė. Savivaldybių sprendimai dėl investicijų į infrastruktūrą.

	Sav. Paslauga	Alytaus miestas		Alytaus r.		Druskininkai		Lazdijų r.		Varėnos r.		Iš VISO:	
		Obj. sk.	vietos	Obj. sk.	vietos	Obj. sk.	vietos	Obj. sk.	vietos	Obj. sk.	Vietų sk.	Obj. sk.	Vietų sk.
1.	Apsaugotas būstas	5	10	3	6			3	6	7	14	18	36
2.	Grupinio gyvenimo namai			1	10							1	10
3.	Savarankiško gyvenimo namai					1	10			1	8	2	18
4.	Dienos užimtumo centras/ socialinės dirbtuvės	1	10	1	10	1	10	1	10	1	10	5	50
5.	Kompleksinių paslaugų teikimo centras vaikams su negalia									1	35	1	35

Įgyvendinus savivaldybių suplanuotus rodiklius, iš viso Alytaus regione iš regioninių ES lėšų bus sukurtos 64 su apgyvendinimu susijusios vietos: 10 vietų GGN, 36 – AB, 18 – savarankiško gyvenimo namuose. Apgyvendinimo apsaugotame būste paslaugų poreikis papildomai gali būti tenkinamas nuomojant būstus vietos bendruomenėse.

Pasiekus suplanuotus DI rodiklius, Alytaus regione bus sukurta 50 vietų užimtumo paslaugoms organizuoti ir teikti.

Specializuotos socialinės globos ir slaugos paslaugos bus teikiamos Veisėjų SGN kur paslaugos bus teikiamos 40 asmenų su negalia.

Alytaus regione bus įsteigtas 1 paslaugų centras vaikams su negalia, kuriame kompleksines paslaugas gaus 35 vaikai ir jų artimieji.

*REGIONINIŲ ŽEMĖLAPIŲ PARENGĖ IR APIBENDRINO SOCIALINĖS APSAUGOS IR DARBO
MINISTERIJA, ATSIŽVELGDAMA Į INDIVIDUALIUOSE SAVIVALDYBIŲ ŽEMĖLAPIUOSE
ATLIKTĄ ANALIZĘ, PATEIKTĄ INFORMACIJĄ, IDENTIFIKUOTUS POREIKIUS BEI
SAVIVALDYBIŲ SPRENDIMUS.*