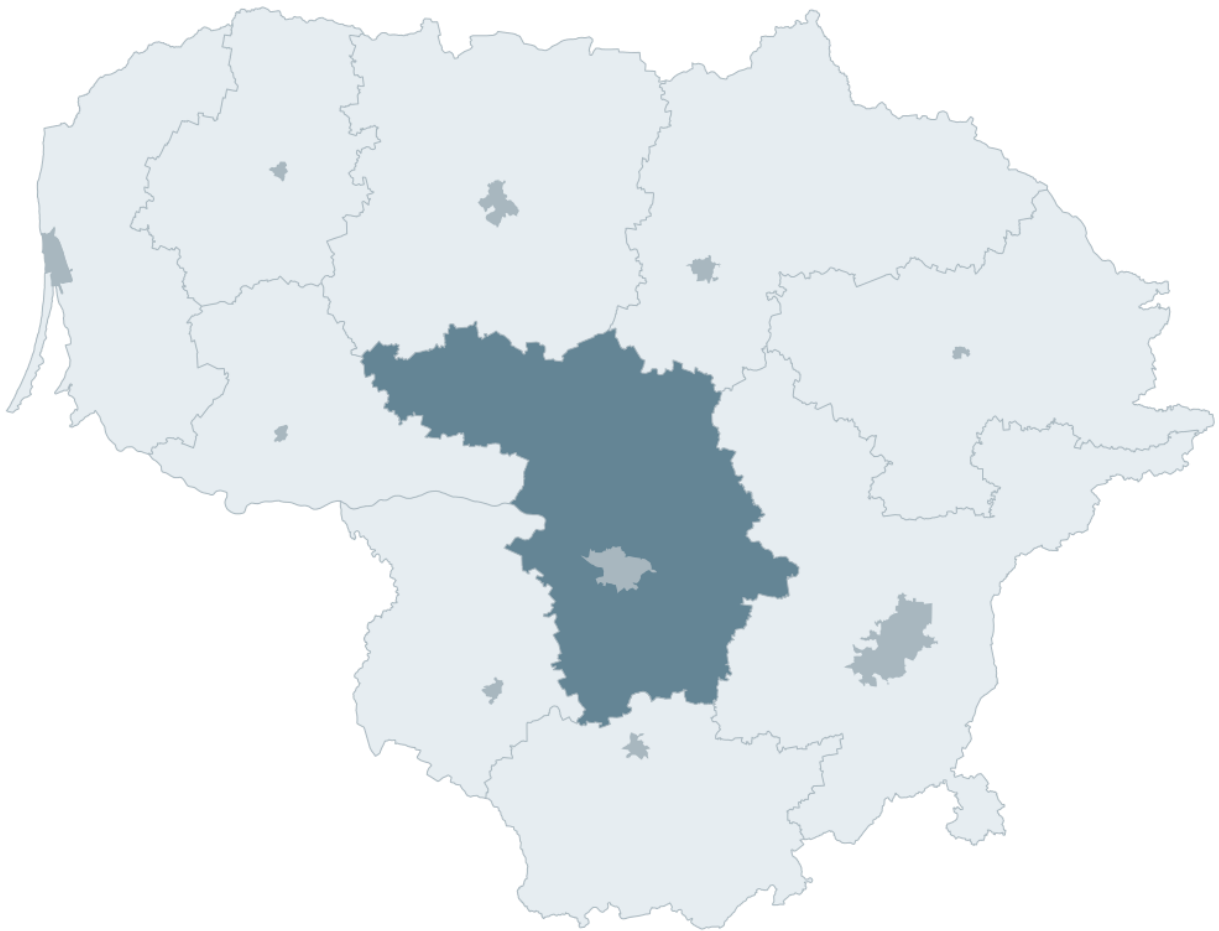


# Perėjimo nuo institucinės globos prie šeimoje ir bendruomenėje teikiamų paslaugų

## KAUNO REGIONO ŽEMĖLAPIS

---



## TURINYS

Sutrumpinimų sąrašas .....	3
Reikalavimai paslaugų plėtrai .....	4
Žemėlapių rengimas .....	4
Bendra regiono apžvalga.....	8
Regiono veikiančios socialinės globos įstaigos .....	9
Darbingo amžiaus asmenų, turinčių intelekto ir (ar) psichikos negalią statistika regione.....	10
Socialinių paslaugų teikimo statistika.....	12
Apgyvandinimo, dienos užimtumo ir laikino atokvėpio poreikis savivaldybėse .....	15
Inovatyvių paslaugų teikimo poreikis savivaldybėse.....	16
I-asis žmonių su negalia globos deinstucionalizacijos etapas .....	18
II-asis žmonių su negalia globos deinstucionalizacijos etapas .....	20
Investicijų į II-ojo etapo infrastruktūrą apibendrinimas .....	24

## SUTRUMPINIMŲ SĄRAŠAS

I-asis etapas – laikotarpis nuo 2014 m. iki 2023 m., kuomet naudojamos Europos Sąjungos ir valstybės biudžeto investicijos į infrastruktūrą ir paslaugų teikimą

II-asis etapas – laikotarpis nuo 2023 m. iki 2029 m., kuomet naudojamos Europos Sąjungos ir valstybės biudžeto investicijos į infrastruktūrą ir paslaugų teikimą

AB – apsaugotas būstas

DI – deinstitutionalizacija

ES – Europos Sąjunga

GGN – grupinio gyvenimo namai

HID – Higienos instituto duomenys

NRD – Neįgaliųjų reikalų departamentas prie Socialinės apsaugos ir darbo ministerijos

NVO – nevyriausybinės organizacijos

SADM - Socialinės apsaugos ir darbo ministerija

SB – savivaldybės biudžetas

SD – socialinės dirbtuvės

SGN – socialinės globos namai

SGC – socialinės globos centras

VB – valstybės biudžetas

VIP – Valstybės investicijų programa

## REIKALAVIMAI PASLAUGŲ PLĖTRAI

Strateginis Perėjimo nuo institucinės globos prie šeimoje ir bendruomenėje teikiamų paslaugų žemėlapio tikslas - parengti žmonių su negalia globos deinstitutionalizacijos strategiją, kurios pagrindu regionuose bus įgyvendinamas tolygus, tvarus ir žmogaus teisėmis grįstas perėjimas nuo institucinės globos prie šeimoje ir bendruomenėje teikiamų paslaugų.

Žemėlapio pagrindas – savivaldybių identifikuoti žmonių su negalia ir jų artimųjų poreikiai. Poreikių analizei atlikti, savivaldybės, pasitelkdamos vietines psichikos ir (ar) intelekto negalios srityje dirbančias NVO bei seniūnijose dirbančius socialinius darbuotojus, identifikuoja trūkstamų paslaugų poreikius bei apimtis ir jų pagrindu planuoja bendruomeninių paslaugų plėtrą.

Įgyvendinant bendruomeninių paslaugų plėtrą turi būti laikomasi Jungtinių Tautų Žmonių su negalia teisių konvencijos ir jos Fakultatyvaus protokolo (toliau – Konvencija) nuostatų, ypatingą dėmesį skiriant 19 straipsnio „Savarankiškas gyvenimas ir įtrauktis į bendruomenę“ įgyvendinimui.

<i>19 straipsnis</i>
<b><i>Gyvenimas savarankiškai ir įtrauktis į bendruomenę</i></b>
<i>Valstybės, šios Konvencijos Šalys, pripažįsta visų žmonių su negalia lygias teises gyventi bendruomenėje, lygias galimybes su kitais rinktis ir imasi veiksmingų ir atitinkamų priemonių, kad sudarytų sąlygas žmonėms su negalia visapusiškai įgyvendinti šią teisę ir būti visiškai įtrauktiems į bendruomenę bei dalyvauti joje, taip pat užtikrintų, kad:</i>
<i>a) žmonės su negalia turėtų galimybę lygiai su kitais asmenimis pasirinkti savo gyvenamąją vietą ir tą vietą, kur jie nori gyventi ir su kuo, ir kad jie neprivalėtų gyventi konkrečioje gyvenamojoje aplinkoje;</i>
<i>b) žmonės su negalia turėtų galimybę pasinaudoti įvairiomis namuose, gyvenamojoje vietoje teikiamomis ir kitomis pagalbinėmis bendruomenėje teikiamomis paslaugomis, įskaitant asmeninę pagalbą, būtiną padėti gyventi ir integruotis į bendruomenę ir užkirsti kelią izoliavimui ar atskyrimui nuo bendruomenės;</i>
<i>c) žmonėms su negalia lygiai su kitais asmenimis būtų suteikta galimybė naudotis bendruomenei skirtomis bendro naudojimo paslaugomis ir patogumais, kurie turi atitikti jų poreikius.</i>
<i>Jungtinių Tautų žmonių su negalia teisių konvencija</i>

Konvencijos 19 straipsnio suvokimui ir efektyviam jo nuostatų įgyvendinimui, Jungtinių Tautų Neįgalųjų teisių komitetas yra parengęs bendrąją pastabą dėl 19 straipsnio, kurios tikslas – padėti Konvencijos šalims įgyvendinti 19 straipsnį ir vykdyti savo įsipareigojimus pagal Konvenciją. Bendroji pastaba yra prieinama NRD tinklalapyje<sup>1</sup>. Įgyvendinant bendruomeninių paslaugų plėtrą, privaloma laikytis minėtos bendrosios pastabos nuostatų. Visais atvejais turi būti laikomasi principo, kad visi žmonės su negalia turi lygias teises gyventi savarankiškai ir būti įtraukti į bendruomenę, laisvai priimti sprendimus ir kontroliuoti savo gyvenimą. Šių teisių užtikrinimui būtina didinti informacinį prieinamumą ir pagal negalios ypatumus suteikti informaciją, kuri atitiktų individualius asmens poreikius (pavyzdžiui, naudojant lengvai suprantamą kalbą ar pasitelkiant pagalbos priimančią sprendimus specialistą).

<sup>1</sup> <http://www.ndt.lt/neigaliuju-teisiu-konvencija/>

Lietuvoje bendruomeninių paslaugų plėtra įgyvendinama dvejomis pagrindinėmis kryptimis – kuriant su apgyvendinimu ir užimtumu susijusių paslaugų infrastruktūrą bei diegiant inovatyvias bendruomenines paslaugas, kurios yra nukreiptos į profesionalios pagalbos bendruomenėje teikimą.

Įgyvendinant bendruomeninių paslaugų plėtrą turi būti laikomasi nediskriminavimo ir lygių galimybių principo, t. y., kad visiems asmenims su negalia, nepriklausomai nuo negalios ypatumų, turi būti sudarytos galimybės gyventi bendruomenėje lygiai su kitais bendruomenės nariais ir naudotis visais bendruomenės ištekliais. Pabrėžiama, kad paslaugų prieinamumas turi būti užtikrinamas ir sunkią negalią, sunkų autizmo spektro ar kitą sutrikimą turintiems asmenims ir jų artimiesiems. Asmenys su negalia negali būti segreguojami pagal patiriamą socialinę riziką ar negalios ypatumus. Apgyvendinimo paslaugų plėtra negali būti įgyvendinama kitose socialinių paslaugų įstaigose, socialiniam būstui skirtose patalpose, išskyrus atvejus, kai asmenims reikalingas specialus gyvenamosios aplinkos pritaikymas. Apgyvendinimo paslaugos negali būti plėtojamos buvusiose mokyklose, darželiuose, ligoninėse ir kitose institucinio pobūdžio vietose. Paslaugos negali būti plėtojamos socialinių paslaugų įstaigų teritorijose ar šalia jų.

Paslaugos turi būti plėtojamos tose vietovėse, kuriose išplėtotos sveikatos priežiūros, užimtumo, kultūros, socialinės ir kitų sektorių paslaugos, kurios yra būtinos asmens gyvenimui. Jei kažkurio sektoriaus paslaugos savivaldybėje ar konkrečioje bendruomenėje nėra išplėtotos, šios paslaugos turi būti pasiekiamos viešuoju transportu.

Infrastruktūros plėtra ir kuriamos paslaugos privalo būti glaudžiai kooperuojamos su „minkštąja“ paslaugos dalimi. Asmenims, atsižvelgiant į individualius poreikius, turi būti užtikrinama asmeninė pagalba. Asmens poreikiai turi būti periodiškai vertinami ir, esant poreikiui, paslaugos turi būti keičiamos suteikiant asmeniui efektyvias ir jo poreikius atitinkančias paslaugas.

Paslaugas teikiančių specialistų kompetencijos privalo būti nuolatos keliamos ir tobulinamos. Turi būti plėtojamos individualaus darbo su klientu kompetencijos. Požiūris turi būti keičiamas nuo medicininio prie žmogaus teisėmis grįsto požiūrio. Kompetencijų kėlimu turi būti atsisakoma „institucinės kultūros“, kuri pasižymi grupine priežiūra, griežta tvarka (režimu), socialiniu nuotoliu ir skirtingo darbuotojų ir klientų statusu.

Į paslaugų planavimą ir jų teikimą privaloma įtraukti vietos nevyriausybines organizacijas, stiprinti jų potencialą, dalintis patirtimi ir visapusiškai įtraukti į planuojamus pokyčius. Būtina savalaikiai užmegzti bendradarbiavimą, atpažinti negalios bendruomenių poreikius, tartis ir planuoti būsimos infrastruktūros paslaugų turinį, t. y. kokiai tikslinei grupei (pagal negalios ypatumus) planuojamos teikti paslaugos, kokia reikalinga specialistų komanda, kokioje apimtyje teikiamos paslaugos. Planuojamos infrastruktūros apimtys, pvz. apsaugoto būsto ar grupinio gyvenimo namų vietų skaičius, turi atitikti individualius asmens poreikius ir pasirinkimo laisvę.

Savivaldybės, plėtodamos su apgyvendinimu ir užimtumu susijusias paslaugas, turi planuoti, kad jos būtų teikiamos tiek šiuo metu bendruomenėje gyvenantiems asmenims, tiek asmenims, kurie apsigyveno SGN. Esant asmens norui ir poreikiui, asmeniui turi būti suteikta teisė ir galimybė persikelti iš stacionarios globos įstaigos į bendruomenę.

## ŽEMĖLAPIŲ RENGIMAS

Kiekviena savivaldybė, besirengdama II-ajam žmonių su negalia globos DI etapui rengė individualius Perėjimo nuo institucinės globos prie šeimoje ir bendruomenėje teikiamų paslaugų žemėlapius (toliau – Žemėlapiai). Žemėlapis buvo sudarytas iš 3 pagrindinių dalių:

**(1) esamos situacijos savivaldybėje analizės**, kuri apima socialinių paslaugų organizavimo, teikimo ir prieinamumo tyrimą; NVO sektoriaus teikiamas paslaugas; apgyvendinimo, užimtumo ir laikino atokvėpio paslaugų poreikį asmenims ir artimiesiems, kurie nedalyvauja socialinių paslaugų sistemoje (t. y. dėl įvairių priežasčių negauna ar nesinaudoja socialinėmis paslaugomis);

**(2) investicijų į infrastruktūrą ir žmogiškuosius išteklius analizės**, kuri buvo sudaryta iš I-ojo etapo investicijų apžvalgos paslaugų kūrimo prasme ir poreikio naujų paslaugų plėtrai II-ajame DI etape;

**(3) viešinimo strategijos**, kuria siekiama prisidėti prie nacionalinės viešinimo strategijos kūrimo ir individualių savivaldybių ir vietos bendruomenių viešinimo resursų identifikavimo, siekiant efektyvesnės žmonių su negalia įtraukties į bendruomenės gyvenimą, taip pat sistemingos nuostatų kaitos jų atžvilgiu.

## SAVIVALDYBĖS ŽEMĖLAPIS

# 1

### ESAMOS SITUACIJOS SAVIVALDYBĖJE ANALIZĖ:

- Socialinių paslaugų prieinamumas
- NVO sektoriaus teikiamos paslaugos
- Apgyvendinimo, dienos užimtumo ir laikino atokvėpio paslaugų poreikis savivaldybėje

# 2

### INVESTICIJOS Į INFRASTRUKTŪRĄ IR PASLAUGŲ TEIKIMĄ:

- 2014-2020 m. „kietosios“ investicijos
- Identifikuotas „kietųjų“ investicijų poreikis
- 2014-2020 m. „minkštųjų“ investicijų pilotavimas savivaldybėje
- Identifikuotas „minkštųjų“ investicijų poreikis

# 3

### VIEŠINIMO STRATEGIJA:

- Savivaldybės resursų identifikavimas
- Savivaldybės pasiūlymai viešinimo strategijai

*1 pav. Savivaldybės Žemėlapių dalys*

Savivaldybių Žemėlapiuose išanalizuota ir pateikta informacija naudojama ir perkeliama į skirtingas priemones, priklausomai nuo finansavimo šaltinių, tačiau kompleksiniam DI planavimui, priemonės turi būti kooperuojamos ir planuojamos neatsiejamai.

- Esamos situacijos savivaldybėje analizė bei investicijos į infrastruktūrą naudojamos bendrame regiono žemėlapyje. Remiantis šiais duomenimis, savivaldybės planuoja investicijų poreikį ir jų apimtį. Atsižvelgdamos į tai, kokių paslaugų savivaldybėse trūksta ir koks yra jų poreikis, savivaldybės paslaugas planuoja taip, kad vietos bendruomenėse būtų

užtikrinama paslaugų įvairovė, priklausomai nuo individualių asmenų poreikių. Investicijos į infrastruktūrą planuojamos ir tvirtinamos regionų lygmeniu.

- „Minkštųjų“ investicijų poreikis naudojamas valstybiniu lygiu planuoti II-ojo etapo bendrąsias paslaugas visoms šalies savivaldybėms. Šioje dalyje SADM, įvertinusi visų šalies savivaldybių identifikuotų paslaugų poreikį, vertins dažniausiai pasitaikančias paslaugas, inovacijas ir trūkstamus resursus. Atsižvelgiant į šiuos rezultatus bus planuojamas ir įgyvendinamas naujas projektas. Bus siekiama, kad naujos paslaugos ar sisteminiai sprendimai prisidėtų prie asmenų savarankiškumo ugdymo ir palaikymo, institucinės globos prevencijos, vietos NVO stiprinimo, tarpinstitucinio bendradarbiavimo.
- Informacija pateikta viešinimo temai bus naudojama viešinimo strategijos rengimui ir viešinimo priemonių planavimui. Atsižvelgiant į visuomenės nuostatų tyrimų rezultatus ir į bendruomenių pasipriešinimą žmonių su negalia kaimynystei, bus siekiama sistemingai ir nuosekliai keisti visuomenės nuostatas, apimant tiek nacionalines viešinimo priemones, tiek priemones, kurios būtų nukreiptos į pokyčius, liečiančius konkrečią bendruomenę.



2 pav. Savivaldybių Žemėlapiuose pateiktos analizės naudojimo kryptys.

## BENDRA REGIONO APŽVALGA

Kauno regioną sudaro 8 savivaldybės: Kauno m., Kauno r., Kėdainių r., Jonavos r., Raseinių r., Kaišiadorių r., Prienų r., Birštono.

Remiantis Lietuvos statistikos departamento duomenimis<sup>2</sup>, 2021 m. Kauno regione gyveno 565628 nuolatiniai gyventojai, iš kurių 69 proc. gyveno mieste ir 31 proc. – kaimiškose vietovėse. Nuolatinių gyventojų skaičius Kauno regione vaizduojamas 1-oje lentelėje.

*1 lentelė. Kauno regiono savivaldybių gyventojų skaičiai*

<i>Savivaldybė</i>	<i>Mieste ir kaime</i>		<i>Mieste</i>		<i>Kaime</i>	
	<i>Skaičius</i>		<i>Skaičius</i>	<i>Proc.</i>	<i>Skaičius</i>	<i>Proc.</i>
Kauno m.	293277		293277	100 proc.	0	0
Kauno r.	97549		13047	13 proc.	84502	87 proc.
Kėdainių r.	44750		22391	50 proc.	22359	50 proc.
Jonavos r.	40750		26130	64 proc.	14620	36 proc.
Raseinių r.	30608		12254	40 proc.	18354	60 proc.
Kaišiadorių r.	29191		10337	35 proc.	18854	65 proc.
Prienų r.	25466		9338	37 proc.	16128	63 proc.
Birštono	4037		2890	72 proc.	1147	28 proc.

<sup>2</sup> <https://osp.stat.gov.lt/gyventojai1>



## REGIONE VEIKIANČIOS SOCIALINĖS GLOBOS ĮSTAIGOS

Kauno regione šiuo metu veikia 3 socialinės globos įstaigos, kurių savininko teises ir pareigas įgyvendina SADM: Socialinės globos centras „Vija“, Strėvininkų socialinės globos namai, Kėdainių socialinės globos namai.

2 lentelė. Kauno regione veikiančios socialinės globos įstaigos, kurios savininko teises ir pareigas įgyvendina SADM, gyventojų statistika.

Savivaldybė	SGN pavadinimas	Gyventojų sk.	Darbingo amžiaus asmenų sk.			Senyvo amžiaus asmenų sk.		
			Iš viso:	Asmenys, nustatyti nuolatinės poreikiai	kuriems specialieji slaugos	Iš viso:	Asmenys, nustatyti nuolatinės poreikiai	kuriems specialieji slaugos
Kauno m.	SGC „Vija“	171	<b>171</b>	85		<b>0</b>	0	
Kėdainių r.	Kėdainių SGN	133	<b>95</b>	18		<b>38</b>	15	
Kaišiadorių r.	Strėvininkų SGN	193	<b>146</b>	15		<b>47</b>	12	

Informacija apie SGN gyventojus: 2021 m. gruodžio 15 d. duomenys

Apibendrinant Kauno regione veikiančių SGN situaciją (žr. 2 lentelė), 2021 m. pabaigoje šiose įstaigose gyveno 83 proc. darbingo amžiaus asmenų su negalia (412 asmenys). 29 proc. šių asmenų (118) buvo nustatytas specialusis nuolatinės slaugos poreikis. 17 proc. įstaigų gyventojų buvo senyvo amžiaus asmenys, iš kurių – 32 proc. nustatytas specialusis nuolatinės slaugos poreikis. Viso Kauno regione veikiančiuose socialinės globos namuose, kurių savininko teises ir pareigas įgyvendina SADM, gyveno 294 darbingo amžiaus asmenys, kuriems nenustatytas specialusis nuolatinės slaugos poreikis.

Socialinės globos centras „Vija“ įvertinę darbingo amžiaus gyventojų individualius poreikius nustatė, kad 83 asmenims yra reikalinga specializuota socialinė globa ir slauga, 85 asmenims – apgyvendinimas GGN, 1 asmeniui – apgyvendinimas AB.

Kėdainių socialinės globos namai įvertinę darbingo amžiaus gyventojų individualius poreikius nustatė, kad 77 asmenims yra reikalinga specializuota socialinė globa ir slauga, 15 asmenų – apgyvendinimas GGN, 2 asmenims – apgyvendinimas AB.

Strėvininkų socialinės globos namai įvertinę darbingo amžiaus gyventojų individualius poreikius nustatė, kad 28 asmenims yra reikalinga specializuota socialinė globa ir slauga, 114 asmenų – apgyvendinimas GGN, 4 asmenims – apgyvendinimas AB.

## DARBINGO AMŽIAUS ASMENŲ, TURINČIŲ INTELEKTO IR (AR) PSICHIKOS NEGALIĄ STATISTIKA REGIONE

Statistiškai apskaičiuojant kiekvienoje savivaldybėje gyvenančius darbingo amžiaus intelekto ir (ar) psichikos negalią turinčius asmenis, remiamasi HID duomenimis, kurie preliminariai leidžia įvertinti kiek kiekvienoje savivaldybėje gyvena tikslinės grupės asmenų. Svarbu pažymėti, kad iš HID statistikoje pateikiamų skaičių yra atimami SGN gyvenantys asmenys, todėl tai leidžia apytiksliai įvertinti kiek kiekvienoje savivaldybėje (bendruomenėje) gyvena tikslinės grupės asmenų. Tai, savo ruožtu, leidžia apskaičiuoti kiek tikslinės grupės asmenų naudojami socialinėmis paslaugomis. Apibendrinti duomenys apie asmenų, turinčių intelekto ir/ar psichinę negalią, pasiskirstymą Kauno regiono savivaldybėse pavaizduoti 3 pav.

### **Kauno miesto savivaldybė**

Remiantis HID, 2020 m. Kauno m. savivaldybėje registruoti 2046 asmenys, kuriems priskirta diagnozė F20-F29, dėl kurios dažniausiai yra nustatoma psichikos negalia. 471 asmeniui priskirta diagnozė F70-F79, dėl kurios dažniausiai nustatoma intelekto negalia. Susumuojant šiuos du skaičius, asmenų, turinčių psichikos ir (ar) intelekto negalią Kauno m. savivaldybėje registruota 2517. Iš šio skaičiaus atėmus Kauno m. savivaldybėje veikiančių socialinės globos namų darbingo amžiaus gyventojus (SGC „Vija“ – 171) gauname, kad Kauno m. savivaldybėje gyvena apie 2346 tikslinės grupės asmenų.

### **Kauno rajono savivaldybė**

Remiantis HID, Kauno raj. savivaldybėje registruoti 386 asmenys, kuriems priskirta diagnozė F20-F29, dėl kurios dažniausiai yra nustatoma psichikos negalia. 104 asmenims priskirta diagnozė F70-F79, dėl kurios dažniausiai nustatoma intelekto negalia. Susumuojant šiuos du skaičius, asmenų, turinčių psichikos ir (ar) intelekto negalią Kauno raj. savivaldybėje registruota 490.

### **Kėdainių rajono savivaldybė**

Remiantis HID, Kėdainių raj. savivaldybėje registruoti 307 asmenys, kuriems priskirta diagnozė F20-F29, dėl kurios dažniausiai yra nustatoma psichikos negalia. 226 asmenims priskirta diagnozė F70-F79, dėl kurios dažniausiai nustatoma intelekto negalia. Susumuojant šiuos du skaičius, asmenų, turinčių psichikos ir (ar) intelekto negalią Kėdainių raj. savivaldybėje registruota 533. Iš šio skaičiaus atėmus Kėdainių raj. savivaldybėje veikiančių socialinės globos namų darbingo amžiaus gyventojus (Kėdainių SGN - 95) gauname, kad Kėdainių raj. savivaldybėje gyvena apie 438 tikslinės grupės asmenys.

### **Jonavos rajono savivaldybė**

Remiantis Higienos instituto duomenimis, Jonavos raj. savivaldybėje registruoti 270 asmenų, kuriems priskirta diagnozė F20-F29, dėl kurios dažniausiai yra nustatoma psichikos negalia. 177 asmenims priskirta diagnozė F70-F79, dėl kurios dažniausiai nustatoma intelekto negalia. Susumuojant šiuos du skaičius, asmenų, turinčių psichikos ir (ar) intelekto negalią Jonavos raj. savivaldybėje registruota 447.

## Raseinių rajono savivaldybė

Remiantis HID, Raseinių raj. savivaldybėje registruoti 152 asmenys, kuriems priskirta diagnozė F20-F29, dėl kurios dažniausiai yra nustatoma psichikos negalia. 155 asmenims priskirta diagnozė F70-F79, dėl kurios dažniausiai nustatoma intelekto negalia. Susumuojant šiuos du skaičius, asmenų, turinčių psichikos ir (ar) intelekto negalią Raseinių raj. savivaldybėje registruota 307.

## Kaišiadorių rajono savivaldybė

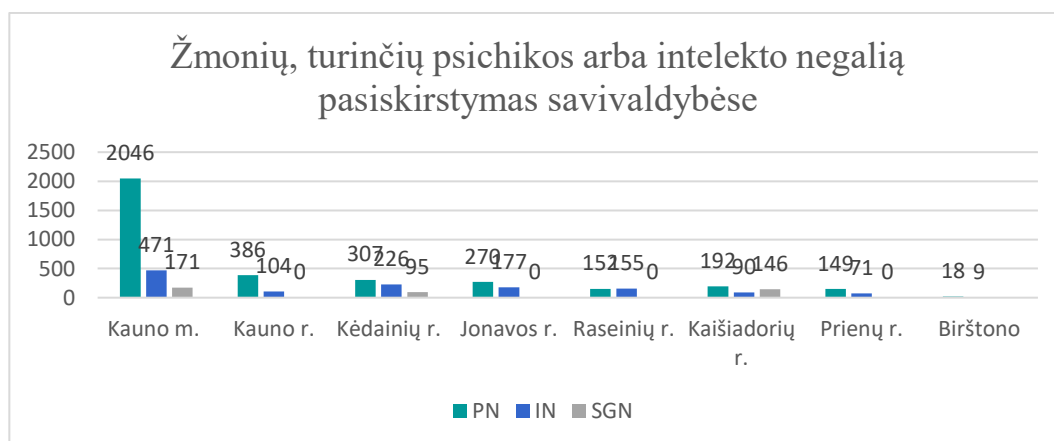
Remiantis HID, Kaišiadorių raj. savivaldybėje registruoti 192 asmenys, kuriems priskirta diagnozė F20-F29, dėl kurios dažniausiai yra nustatoma psichikos negalia. 90 asmenų priskirta diagnozė F70-F79, dėl kurios dažniausiai nustatoma intelekto negalia. Susumuojant šiuos du skaičius, asmenų, turinčių psichikos ir (ar) intelekto negalią Kaišiadorių raj. savivaldybėje registruota 282. Iš šio skaičiaus atėmus Kaišiadorių raj. savivaldybėje veikiančių socialinės globos namų darbingo amžiaus gyventojus (Strėvininkų SGN - 146) gauname, kad Kaišiadorių raj. savivaldybėje gyvena apie 136 tikslinės grupės asmenys.

## Prienų rajono savivaldybė

Remiantis HID, Prienų raj. savivaldybėje registruoti 149 asmenys, kuriems priskirta diagnozė F20-F29, dėl kurios dažniausiai yra nustatoma psichikos negalia. 71 asmeniui priskirta diagnozė F70-F79, dėl kurios dažniausiai nustatoma intelekto negalia. Susumuojant šiuos du skaičius, asmenų, turinčių psichikos ir (ar) intelekto negalią Prienų raj. savivaldybėje registruota 220.

## Birštono savivaldybė

Remiantis HID, Birštono savivaldybėje registruoti 18 asmenų, kuriems priskirta diagnozė F20-F29, dėl kurios dažniausiai yra nustatoma psichikos negalia. 9 asmenims priskirta diagnozė F70-F79, dėl kurios dažniausiai nustatoma intelekto negalia. Susumuojant šiuos du skaičius, asmenų, turinčių psichikos ir (ar) intelekto negalią Birštono savivaldybėje registruota 27.



PN – psichikos negalia; IN – intelekto negalia; SGN – Savivaldybėje veikiančių socialinės globos įstaigų gyventojai

3 pav. Žmonių, turinčių psichikos arba intelekto negalią pasiskirstymas savivaldybėse.

## SOCIALINIŲ PASLAUGŲ TEIKIMO STATISTIKA

Siekiant identifikuoti asmenis, turinčius psichikos ir (ar) intelekto negalią bei jų artimuosius kaip atskirą socialinių paslaugų gavėjų grupę, savivaldybės analizavo Socialinių paslaugų kataloge reglamentuotų socialinių paslaugų teikimo mastus, t. y. tyrė kiek tam tikros socialinės paslaugos gavėjų tarpe yra tikslinės grupės asmenų (žr. lentelę Nr. 3). Žemiau pateiktoje lentelėje apytiksliai vaizduojama minėta paslaugos gavėjų grupė, kuri lyginama su HID, t. y. atskleidžiama bendra paslaugų teikimo tendencija nuo savivaldybėse gyvenančių bendro asmenų su psichikos ir (ar) intelekto negalia skaičiaus.

3 lentelė. Socialinių paslaugų teikimo statistika intelekto ir (ar) psichikos negalią turintiems asmenims.

### SOCIALINIŲ PASLAUGŲ TEIKIMO STATISTIKA

	Kauno m.		Kauno r.		Kėdainių r.		Jonavos r.		Raseinių r.		Kaišiadorių r.		Prienu r.		Birštono	
<b>I. SOCIALINĖS PRIEŽIŪROS PASLAUGOS</b>																
Paslaugos pavadinimas		HID 2346		HID 490		HID 438		HID 477		HID 307		HID 136		HID 220		HID 27
Pagalba į namus	N.D.	-	10	2 %	10	2,3 %	17	3,6%	11	3,6 %	8	5,9%	10	4,5%	Pagal poreikį	-
Socialinių įgūdžių ugdymas, palaikymas ir (ar) atkūrimas	116	2,7%	8	1,6%	17	13%	18	3,8%	Pagal poreikį		24	17,6%	11	5 %	1	3,7%
Apygyvendinimas savarankiško gyvenimo namuose	20	0,9%	-	--	20	4,6%	20	4,2%	-	-	10	7,4%	-	-	-	-
Psichosocialinė pagalba	-	-	ND		20	4,6%	50 (pagal poreikį)	10,5%	Pagal poreikį	-	67	47 %	30	13,6%	Pagal poreikį	-
Laikinas atokvėpis	-	-	-	0	1	0,23%	-	-	Pagal poreikį	-	3 vietos (poreikis neišreikštas)	-	Pagal poreikį	-	Pagal poreikį	-
Apygyvendinimas apsaugotame būste	9	0,38%	-	-	-	-	-	-	-	-	Poreikis neišreikštas	-	-	-	-	-
Vaikų dienos socialinė priežiūra	N.D.	- N.D.	N.D.	-	7		10		N.D.	-	-		-		-	
<b>II. SOCIALINĖS GLOBOS PASLAUGOS</b>																
Dienos socialinė globa	112		14		37		45		15		50		9		9	
<i>asmens namuose</i>	-	-	2	14,3%	20	54,1%	6	13%	-	-	5	10 %	-	-	ND	
<i>institucijoje</i>	112	100%	12	85,7%	17	45,9%	39	87%	15	100%	45	90%	9	100%	ND	
Trumpalaikė socialinė globa	39		-		7		2		Pagal poreikį		4 vietos		2		-	
Ilgalaikė socialinė globa	183		33		150		86		26		19		53		2	
Laikinas atokvėpis	6		-		1		2		-		Poreikis neišreikštas		Pagal poreikį		Pagal poreikį	-

ND – nėra duomenų; HID – Higienos instituto duomenys; lentelėje įrašytas bendras kiekvienos paslaugos gavėjų skaičius per 2021 m..

Socialinių paslaugų prieinamumo analizė atskleidė, kad intelekto ir (ar) psichikos negalią turintys asmenys nepakankamai naudojami paslaugomis. Lyginant socialinės priežiūros ir socialinės globos paslaugas, socialinės priežiūros paslaugos teikiamos didesne apimtimi (išskyrus Kaišiadorių rajono savivaldybę). Taip pat, Kauno rajono savivaldybė gyventojų poreikius socialinėms paslaugoms tenkina perkant reikalingas paslaugas iš Kauno miesto, Kaišiadorių rajono savivaldybėse veikiančių socialinių paslaugų teikėjų – laikino atokvėpio paslauga (6 paslaugų gavėjai), dienos socialinės globos paslauga (16 paslaugų gavėjų), apgyvendinimas savarankiško gyvenimo namuose (6 paslaugų gavėjai).

Pastebėtina, kad savivaldybėse intelekto ir(ar) psichinę negalią turinčių asmenų ir jų artimųjų poreikius atliepia NVO teikiamos dienos užimtumo, individualios pagalbos, pagalbos atkuriant darbinius ar stiprinant darbo įgūdžius, pagalbos šeimos nariams, apgyvendinimo su parama paslaugos. Kauno m. savivaldybėje šias paslaugas gauna 722 asmenys (neįgalieji ir jų artimieji), Kauno r. savivaldybėje – 73 neįgalieji ir jų artimieji, Kėdainių r. savivaldybėje – 51 neįgalus asmuo ir artimieji, Jonavos r. savivaldybėje – 24 neįgalieji ir jų artimieji, Raseinių r. savivaldybėje – 12 neįgaliųjų ir jų artimųjų, Kaišiadorių r. – 24 neįgalieji ir jų šeimos nariai, Prienų r. savivaldybėje – 14 neįgaliųjų ir jų šeimos nariai, Birštono – 6 neįgalieji ir jų šeimos nariai.

Vertinant socialinės priežiūros paslaugų įvairovę, daugiausia regiono savivaldybėse organizuojama ir teikiama socialinių įgūdžių ugdymo, palaikymo ir (ar) atkūrimo paslauga. Taip pat, pastebėtina, kad išsamesnė socialinės priežiūros paslaugų analizė yra ribota dėl neprieinamų duomenų, t.y. psichosocialinės pagalbos paslaugų, pagalbos į namus, laikino atokvėpio paslaugų teikimo apimčių. Lyginant kiekvienoje savivaldybėje teikiamų paslaugų kiekį (ne unikalių gavėjų sk.), socialinės priežiūros ir socialinės globos paslaugos pasiskirstyto tokiu santykiu (vaikų dienos socialinė priežiūra netraukiama dėl amžiaus grupės) (žr. lentelę Nr. 4).

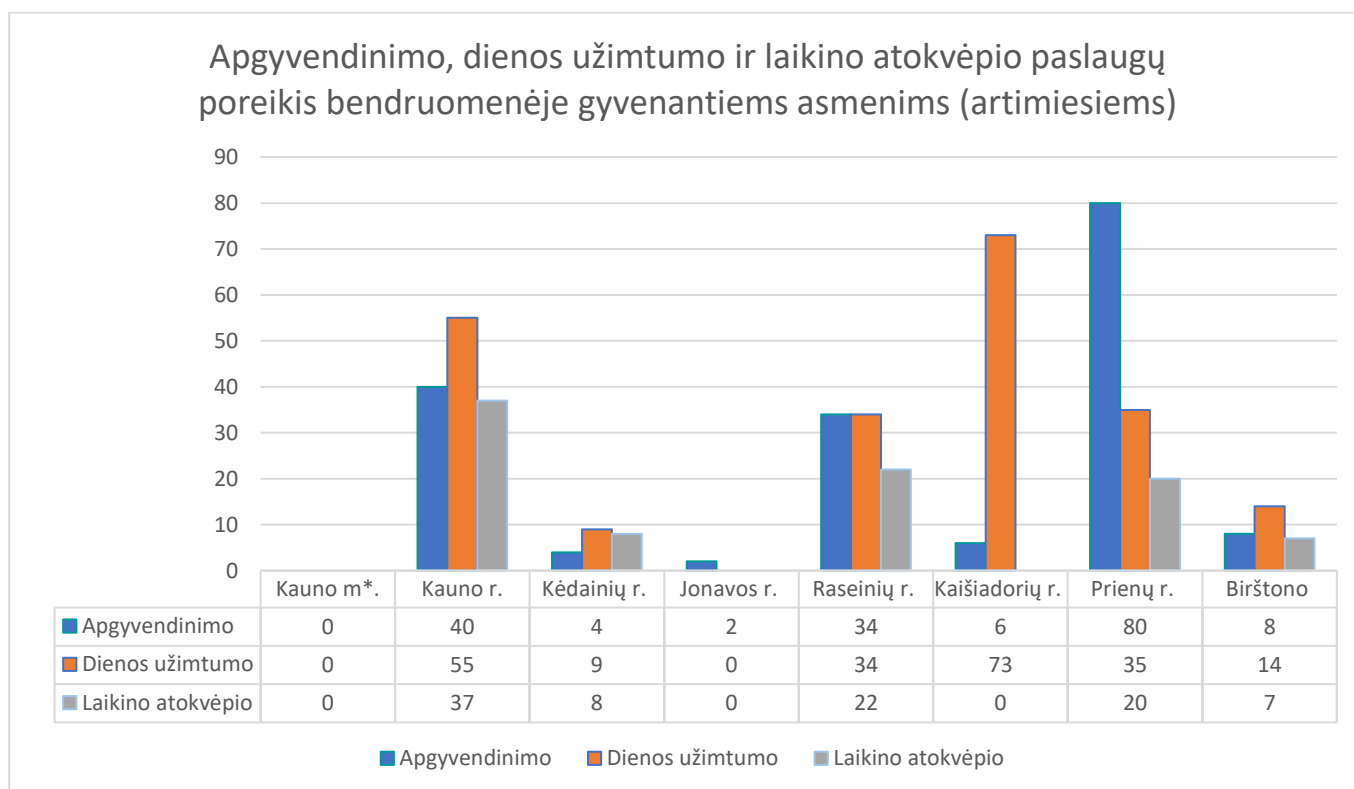
4 lentelė. Socialinės priežiūros ir socialinės globos paslaugų santykis.

Savivaldybė	Socialinės priežiūros paslaugos (gavėjų sk.)	Socialinės globos paslaugos (gavėjų sk.)
Kauno m.	147	340
Kauno r.	18	47
Kėdainių r.	68	195
Jonavos r.	105	135
Raseinių r.	11	41
Kaišiadorių r.	109	73
Prienų r.	51	64
Birštono	1	11

## APGYVENDINIMO, DIENOS UŽIMTUMO IR LAIKINO ATOKVĖPIO POREIKIS SAVIVALDYBĖSE

Kauno regiono savivaldybės, rengdamos individualius savivaldybių Žemėlapius, siekė identifikuoti jų savivaldybėse gyvenančių asmenų, kurie šiuo metu nedalyvauja socialinių paslaugų sistemoje, poreikius. Poreikiai buvo identifikuoti trimis pagrindiniais pjuviais – apgyvendinimo, užimtumo ir laikino atokvėpio paslaugų. Kiekviena individuali savivaldybė pasirinko skirtingas strategijas dėl šios informacijos surinkimo: organizavo gyventojų apklausas, rinko duomenis apklausiant NVO.

Atkreiptinas dėmesys, kad šiuos duomenis reikia vertinti kaip bendrąją statistiką, todėl, kad rezultatai atskleidžia tik paslaugų teikimo, nukreipto į apgyvendinimą, užimtumą ir artimųjų poilsį, kryptis. Individualių poreikių užtikrinimui būtinas kiekvieno individualaus asmens (šeimų) paslaugų poreikio vertinimas ir individualaus pagalbos plano sudarymas.



4 Pav. Apgyvendinimo, dienos užimtumo ir laikino atokvėpio paslaugų poreikis bendruomenėje gyvenantiems asmenims (artimiesiems)

\* Kauno m. savivaldybė nurodė, kad tokie duomenys nekaupiami

Kauno m. savivaldybė duomenų nepateikė dėl jų neprieinamumo, todėl poreikių apgyvendinimo, dienos užimtumo ir laikino atokvėpio paslaugoms apibendrinimas yra apribotas, tačiau galima matyti, kad Kauno regiono savivaldybėse mažiausiai 174 asmenims, turintiems intelekto ir (ar) psichinę negalią, reikalingos apgyvendinimo paslaugos, 220 asmenų reikalingos dienos užimtumo paslaugos, o 94 asmenims reikalingos laikino atokvėpio paslaugos. Bendras mažiausiais potencialių šių paslaugų gavėjų skaičius yra 488, vadinasi tiek intelekto ir (ar) psichinę negalią turinčių asmenų Kauno regione šiuo metu nedalyvauja socialinių paslaugų sistemoje, tačiau jiems yra reikalingos socialinės paslaugos.

Galima daryti prielaidą, kad šie asmenų galimybės ugdytis savarankiško gyvenimo įgūdžius yra ribotos, todėl jie mažiau įsitraukia į bendruomenės gyvenimą, kitas gyvenimui svarbias sritis – užimtumą, sveikatos sritį, kultūrinį gyvenimą ir kt. Tuo tarpu jų artimieji, nuolatos prižiūradami negalią turinčius asmenis, negali ar pilnai negali dalyvauti darbo rinkoje, susiduria su kitais psichologiniais, darbo ir šeimos įsipareigojimų derinimo iššūkiais. Neišsprendus šių problemų ir laiku nesuteikus individualių paslaugų, ateityje šiai daliai asmenų atsiras ilgalaikės globos poreikis, todėl Kauno regione būtina plėsti ne tik alternatyvias ir prevencines institucinei globai paslaugas, tačiau ir skatinti paslaugų informacinį prieinamumą, plėtoti atvejo vadybą, skatinti socialinio darbo plėtrą, kad būtų suteikta savalaikė pagalba ir ugdomas asmenų bei jų artimųjų savarankiškas gyvenimas ir didinama įtrauktis į bendruomenę

## INOVATYVIŲ PASLAUGŲ TEIKIMO POREIKIS SAVIVALDYBĖSE

Inovatyvios paslaugos šio Žemėlapiu rėmuose suvokiamos kaip paslaugos, kurios nėra reglamentuotos ir kurioms reikia „minkštųjų“ investicijų, daugiausia investicijų į žmogiškuosius resursus.

Pirminiame kiekvienos savivaldybės Žemėlapiu rengimo procese savivaldybių buvo prašoma identifikuoti inovatyvių „minkštųjų“ paslaugų poreikį, kuris plačiau aprašomas kiekvienos savivaldybės žemėlapyje. Į šią dalį neįtraukti savivaldybių siūlymai, kurie susiję su infrastruktūros pritaikymu ar specialios įrangos įsigijimu (pvz. sensorinių erdvių įrengimas).

Žemiau lentelėje (Nr. 5) pateikiami apibendrinti savivaldybių siūlymai. Pastebėtina, kad Kauno regiono savivaldybės pateikė gana įvairią informaciją apie poreikį plėtoti inovatyvias paslaugas. Savivaldybių pasiūlymus galima būtų grupuoti taip:

- 1) į atvejo vadybą orientuotos socialinės paslaugos: mobili komanda, socialinis advokatavimas, NVO koordinatoriaus pareigybę, atvejo vadyba;
- 2) edukacinės paslaugos, orientuotos į tarpusavio bendravimą, saviugdą: edukacinių paslaugų plėtra, edukacinių paslaugų organizavimas, laisvalaikio praleidimas, naudojantis informacinėmis technologijomis bibliotekose, kompiuterinis raštingumas;
- 3) kompleksinės paslaugos, orientuotos į asmenų, turinčių intelekto ir (ar) psichinę negalią ir jų artimųjų psichosocialinius poreikius: psichologinė/psichoterapinė pagalba, įvairios terapijos; kompleksinės paslaugos psichikos ligomis sergantiems asmenims, kuriems dar nenustatyta negalia ir jų artimiesiems, apimančios sveikatos priežiūros paslaugas (gydytojas psichiatras, slaugytojas, priklausomybių konsultantas), taip pat psichosocialines ir socialinės priežiūros paslaugas (socialinis darbuotojas, individualios priežiūros personalas, psichologas), pagalba artimiesiems, prižiūrintiems neįgalius asmenis, gyvūno asistuojamoji veikla.
- 4) į asmens užimtumą ir įdarbinimą orientuotos paslaugos: darbo vietų sukūrimas ir asmens įdarbinimas, kompleksinės užimtumo veiklos, įsidarbinimas su pagalba, mentorius pagalba.
- 5) alternatyvių komunikacijos priemonių taikymas;
- 6) Savarankiškumo mokymus orientuotus į pagalbos teikimą asmenims su intelekto ir (ar) psichikos negalia pereinant iš tėvų globos į savarankišką gyvenimą;



5 lentelė. Inovatyvių paslaugų poreikiai.

	Kauno m.	Kauno r.	Kėdainių r.	Jonavos r.	Raseinių r.	Kaišiadorių r.	Prienu r.	Birštono
Mobili komanda	+							
Gyvūno asistuojamoji veikla	+							
Darbo vietų sukūrimas ir asmens įdarbinimas	+							
Socialinis advokatavimas		+						
Savarankiškumo mokymai: pagalba pereinat iš tėvų globos į savarankišką gyvenimą		+						
NVO koordinatoriaus pareigybės		+						
Kompiuterinio raštingumo pagrindai				+				
Alternatyvių komunikacijos priemonių taikymas				+				
Atvejo vadyba				+				
Psichologinė/psichoterapinė pagalba, įvairios terapijos						+		
Kompleksinės paslaugos (taip pat tiems asmenims, kurie serga psichikos ligomis, bet nėra nustatyta negalia)			+					
Kompleksinės užimtumo veiklos			+					
Edukacinių paslaugų plėtra							+	
Ekskursijų organizavimas							+	
Pagalba artimiesiems, prižiūrintiems neįgalius asmenis							+	
Laisvalaikio praleidimas, naudojantis informacinėmis technologijomis bibliotekose							+	
Įsidarbinimas su pagalba, mentorius pagalba								+

## I-ASIS ŽMONIŲ SU NEGALIA GLOBOS DEINSTITUCIONALIZACIJOS ETAPAS

I-asis žmonių su negalia globos DI etapas apima 2014-2023 m. laikotarpio investicijas į infrastruktūrą ir paslaugų teikimą („kietosios“ ir „minkštosios“ investicijos). „Minkštosios“ investicijos apima du projektus:

1) Tvaraus perėjimo nuo institucinės globos prie šeimoje ir bendruomenėje teikiamų paslaugų sistemos sąlygų sukūrimas Lietuvoje Nr. 08.4.1-ESFA-V-405-01-0001 (toliau – Sąlygų sukūrimas).

2) Nuo globos link galimybių: bendruomeninių paslaugų plėtra Nr. 08.4.1.-ESFA-V-405-03-0001.

Įgyvendinant Sąlygų sukūrimo projektą, buvo suplanuota ir įgyvendinta seka veiksmų, reikalingų pasirengti žmonių su negalia globos DI įgyvendinimui: vertinami pertvarkomų socialinės globos įstaigų individualūs gyventojų poreikiai ir parengti paslaugų teikimo planai; nustatyta įstaigų darbuotojų motyvacija ir kelta jų kvalifikacija bei kompetencijos dirbant su naujais socialinio darbo metodais; sukurti naujų bendruomeninių paslaugų teikimo aprašai; įgyvendintos priemonės visuomenės nuostatų kaitai ir žmonių su negalia globos DI viešinimui. Šio projekto rėmuose pilotuotos naujos alternatyvios institucinei globai paslaugos suaugusiems asmenims su negalia: apgyvendinimas AB, laikino atokvėpio paslaugos teikimas, įdarbinimas su pagalba.

Kauno regione buvo išbandomos laikino atokvėpio (20 paslaugų gavėjų), asmeninio asistento (33 paslaugų gavėjai) ir įdarbinimo su pagalba paslaugos (15 paslaugų gavėjų). Kauno miesto savivaldybėje buvo 20 laikino atokvėpio paslaugų gavėjų, asmeninio asistento – 17 paslaugų gavėjų, įdarbinimo su pagalba – 12 paslaugų gavėjų. Kauno rajono savivaldybėje asmeninio asistento paslaugą gavo 7 paslaugų gavėjai, o įdarbinimo su pagalba paslaugą gavo 3 paslaugų gavėjai. Asmeninio asistento paslaugų gavėjai kitose regiono savivaldybėse - Kėdainių r. savivaldybėje- 2 paslaugų gavėjai, Kaišiadorių r. savivaldybėje – 4 paslaugų gavėjai, Prienų r. savivaldybėje – 3 paslaugų gavėjai.

Įgyvendinant projektą „Nuo globos link galimybių: bendruomeninių paslaugų plėtra“ Kauno regione teikiamos ir išbandomos AB, įdarbinimo su pagalba, pagalbos priimant sprendimus ir socialinių dirbtuvių paslaugos. Nuo projekto pradžios iki 2022 m. birželio 1 d. Kauno regione socialinių dirbtuvių paslaugas gavo 248 paslaugų gavėjai, apsaugoto būsto paslaugas gavo 14 paslaugų gavėjų, įdarbinimo su pagalba paslaugas gavo 209 paslaugų gavėjai, pagalbos priimant sprendimus paslaugas gavo 168 paslaugų gavėjai. Paslaugų gavėjų pasiskirstymas Kauno regiono savivaldybėse pateiktas lentelėje Nr. 6.

6 lentelė. Projekte „Nuo globos link galimybių: bendruomeninių paslaugų plėtra“ teikiamų paslaugų gavėjai

	Socialinės dirbtuvės	Apsaugotas būstas	Įdarbinimas su pagalba	Pagalba priimant sprendimus
Kauno m*.	149	12	122	116
Kauno r.	30	2	29	9
Kėdainių r.	12	-	4	-
Jonavos r.	-	-	24	1
Raseinių r.	15	-	1	-
Kaišiadorių r.	16	-	18	42
Prienų r.	23	-	3	-
Birštono	3	-	-	-

\*pastaba – 2 paslaugų gavėjai yra atvykę iš Didvyžių SGN (Marijampolės regionas) ir projekto eigoje tapę Kauno m. gyventojais.

Projekte „Nuo globos link galimybių: bendruomeninių paslaugų plėtra“ dalyvavo Kauno m. Kauno r., Kėdainių r., Raseinių r., Kaišiadorių r., Prienų r. savivaldybėse veikiančios socialinių paslaugų įstaigos; nedalyvavo Jonavos r. ir Birštono savivaldybės. Šių dviejų savivaldybių gyventojai gavo socialinių dirbtuvių, pagalbos priimančias sprendimus, įdarbinimo su pagalba paslaugas iš kitose Kauno regiono savivaldybėse veikiančių socialinių paslaugų įstaigų. Daugiausiai naujų bendruomeninių paslaugų gavo Kauno m., Kauno r. ir Kaišiadorių r. gyventojai.

**Apsaugoto būsto plėtra.** Įgyvendinant NRD koordinuojamą projektą „Nuo globos link galimybių: bendruomeninių paslaugų plėtra“, Kauno regione buvo plėtojamos apgyvendinimo apsaugotame būste paslaugos. Projekto metu buvo išnuomoti 5 būstai, kuriuose apsigyveno 12 asmenų (2022 m. birželio 1 d. duomenys).

7 lentelė. Apsaugoto būsto paslaugos organizavimo apimtys Kauno regione

Būstai	Paslaugos teikėjas	Gyventojų sk.	Finansuojami VB (iš SGN iki 2007)	Finansuojami SB (iš SGN po 2007)	Į AB atvyko iš bendruomenės
Nr. 1	SGC „Vija“	3	2	1	-
Nr. 2	Lietuvos sutrikusios psichikos žmonių globos bendrija	2	2 (Didvyžių SGN)	-	-
Nr. 3	Lietuvos sutrikusios psichikos žmonių globos bendrija	3	-	-	3
Nr. 4	Lietuvos sutrikusios psichikos žmonių globos bendrija	2	-	-	2
Nr. 5	Viešoji įstaiga „Tapk laisvas“	4		-	4*
	<b>Iš viso:</b>	14	4	1	9

\*pastaba - paslaugų gavėjai iki gaunant AB paslaugas gyveno savarankiško gyvenimo namuose.

Kauno regione veikia 5 apsaugoti būstai, kurie yra Kauno mieste. Visi šie būstai nuomojami įgyvendinant NRD koordinuojamą projektą „Nuo globos link galimybių: bendruomeninių paslaugų plėtra“. Įgyvendinant pirmąjį DI etapą apsaugoto būsto plėtra savivaldybėse nebuvo numatyta, o antrajame DI etape pirminiuose Žemėlapiuose tik 50 proc. savivaldybių išreiškė poreikį AB paslaugų plėtrai investuojant į infrastruktūrą. Kitos Kauno regiono savivaldybės nurodė, kad tokiai paslaugai poreikio nebuvo, bet jeigu ateityje bus poreikis, planuoja šią paslaugą teikti.

### Grupinio gyvenimo namų plėtra.

Kauno regiono GGN plėtra įgyvendinama iš dviejų finansavimo šaltinių: VIP ir ES investicijų lėšų. Iš VIP lėšų SGC „Vija“ įsteigė 6 GGN (3 GGN suaugusiems su negalia ir 3 GGN vaikams su negalia), kuriuose šiuo metu gyvena po 32 asmenys – 17 vaikų su negalia ir 15 suaugusių asmenų su negalia) Iš ES investicijų lėšų planuojama, kad SGC „Vija“ Kauno m. savivaldybėje įsteigs 6 GGN.

Iš VIP lėšų Kėdainių SGN įsteigė 2 GGN, kuriuose šiuo metu gyvena 18 asmenų su negalia.

Iš ES investicinių lėšų Kauno m. savivaldybė savo teritorijoje planuoja įsteigti 4 GGN, kuriuose gyvens 40 asmenų su negalia. Kauno rajono savivaldybė savo teritorijoje planuoja įsteigti 4 GGN, kuriuose gyvens 40 asmenų su negalia. Raseinių rajono savivaldybė savo teritorijoje įsteigs 1 GGN, kuriuose gyvens 10 asmenų su negalia, Strėvininkų SGN Kaišiadorių rajono savivaldybės teritorijoje įsteigs 1 GGN, kuriose gyvens 8 paslaugų gavėjai. Nepasiekus šių rodiklių I-ajame etape reikėtų planuoti, kad rodiklių pasiekimas būtų įtraukiamas į regionų plėtros planą II-ajam etapui.

## II-ASIS ŽMONIŲ SU NEGALIA GLOBOS DEINSTITUCIONALIZACIJOS ETAPAS

### Apsaugoto būsto plėtra

Kauno m. savivaldybė pirminiame Žemėlapyje nurodė, jog neplanuoja įsigyti butų/namų, kad plėtotų apsaugoto būsto paslaugą, motyvuodama tuo, kad poreikis šiai paslaugai nėra išreikštas. SADM pasiūlė plėtoti šią paslaugą įsigyjant 15 butų, tuo būdu teikti AB paslaugas 30 paslaugų gavėjų. Kauno m. savivaldybė su SADM siūlymais nesutinka bei argumentuoja, kad atlikta pakartotinė NVO apklausa neparodė poreikio plėsti AB paslaugas, taip pat savivaldybė panaudoja savo turimus resursus (socialiniai būstai) apgyvendinant asmenis su negalia, kurie neturi gyvenamosios vietos ar pritaiko turimas patalpas bei organizuoja socialines paslaugas namuose ar dienos centre, socialinėse dirbtuvėse, atsižvelgiant į individualius paslaugų gavėjų poreikius. Taip pat pabrėžia, kad asmenų, kuriems nustatytas socialinės priežiūros paslaugų poreikis gyventi savarankiško gyvenimo namuose eilėje laukiančių šiuo metu nėra. Esant poreikiui gali būti teikiamos savarankiško gyvenimo namų paslaugos (su apgyvendinimu ir įgalinimu savarankiškam gyvenimui, bei palydėjimu). Reikėtų paminėti, kad projekte „Nuo globos link galimybių: bendruomeninių paslaugų plėtra“ AB paslaugas gauna 12 Kauno m. gyventojų ir savivaldybė numato galimybę tęsti paslaugas, jeigu bus poreikis šioms paslaugoms.

Kauno rajono savivaldybė pirminiame Žemėlapyje neidentifikavo poreikio įsigyti infrastruktūrą apsaugoto būsto paslaugoms teikti. SADM vertinimu, tokios paslaugos poreikis yra, todėl savivaldybei pasiūlyta plėsti paslaugos prieinamumą savivaldybėje įsigyjant 7 apsaugotus būstus ir sukuriant 14 vietų paslaugoms teikti. Savivaldybė, įvertinusi SADM pasiūlymą, priėmė sprendimą II-ajame DI etape steigti 7 apsaugotus būstus sukuriant 14 vietų paslaugoms teikti.

Kėdainių r. savivaldybė pirminiame Žemėlapyje nurodė poreikį plėsti apsaugoto būsto paslaugą įsigyjant 10 apsaugotų būstų, sukuriant 20 vietų. SADM pasiūlė savivaldybei sumažinti AB apimtis iki 7 būstų, sukuriant 14 vietų. Savivaldybė, įvertinusi SADM pasiūlymą, priėmė sprendimą II-ajame DI etape steigti 7 apsaugotus būstus sukuriant 14 vietų paslaugoms teikti.

Jonavos rajono savivaldybė pirminiame Žemėlapyje nurodė poreikį plėsti apsaugoto būsto paslaugą įsigyjant 2 apsaugotus būstus ir sukuriant 4 vietas. SADM vertinimu, tokios paslaugos poreikis yra, didesnis, todėl savivaldybei pasiūlyta plėsti AB paslaugos prieinamumą savivaldybėje įsigyjant papildomai 3 apsaugotus būstus, sukuriant 6 paslaugos teikimo vietas. Savivaldybė, įvertinusi SADM pasiūlymą, priėmė sprendimą II-ajame DI etape steigti 5 apsaugotus būstus sukuriant 10 vietų paslaugoms teikti.

Raseinių rajono savivaldybė pirminiame Žemėlapyje neidentifikavo poreikio įsigyti infrastruktūrą apsaugoto būsto paslaugoms teikti. SADM vertinimu, tokios paslaugos poreikis yra, todėl savivaldybei pasiūlyta plėsti paslaugos prieinamumą savivaldybėje įsigyjant 5 apsaugotus būstus ir

sukuriant 10 vietų paslaugoms teikti. Raseinių rajono savivaldybė, įvertinusi SADM pasiūlymą, priėmė sprendimą papildomos infrastruktūros neįsigyti, argumentuojant tuo, kad savivaldybė jau turi tinkamą infrastruktūrą AB paslaugai teikti.

Kaišiadorių rajono savivaldybė pirminiame Žemėlapyje nurodė poreikį plėsti apsaugoto būsto paslaugą įsigyjant 1 AB ir sukuriant 2 vietas. SADM vertinimu, tokios paslaugos poreikis yra, didesnis, todėl savivaldybei pasiūlyta plėsti AB paslaugos prieinamumą savivaldybėje įsigyjant papildomai 3 apsaugotus būstus, papildomai sukuriant 6 vietas paslaugoms teikti. Savivaldybė, įvertinusi SADM pasiūlymą, priėmė sprendimą II-ajame DI etape steigti 2 apsaugotus būstus sukuriant 4 vietas paslaugoms teikti.

Prienujų rajono savivaldybė pirminiame Žemėlapyje nurodė poreikį plėsti apsaugoto būsto paslaugą įsigyjant 10 apsaugotų būstų ir sukuriant 20 vietų. SADM vertinimu, tokios paslaugos poreikis yra, mažesnis, todėl savivaldybei pasiūlyta įsigyti 4 apsaugotus būstus, sukuriant 8 vietas paslaugoms teikti. Savivaldybė, įvertinusi SADM pasiūlymą, priėmė sprendimą II-ajame DI etape steigti 4 apsaugotus būstus sukuriant 8 vietas paslaugoms teikti.

Birštono savivaldybė pirminiame Žemėlapyje nurodė poreikį plėsti apsaugoto būsto paslaugą įsigyjant 3 AB ir sukuriant 6 vietas. SADM papildomų siūlymų dėl apsaugoto būsto plėtros savivaldybei neteikė, todėl II-ajame DI etape Birštono savivaldybėje bus įsteigti 3 apsaugoti būstai ir sukurtos 6 vietos paslaugų teikimui.

8 lentelė. Savivaldybių ir SADM siūlymai dėl AB plėtros.

Nr.	Savivaldybė, įstaiga	I etapas	II etapas (poreikis Žemėlapyje)	SADM siūlymas	Rezultatai, jei SADM siūlymams būtų pritarta		Savivaldybių galutiniai sprendimai	
					AB skaičius	Vietų skaičius	AB skaičius	Vietų skaičius
1.	Kauno m.	0	0	+15	15	30	0	0
2.	Kauno r.	0	0	+7	7	14	7	14
3.	Kėdainių r.	0	10	-3	7	14	7	14
4.	Jonavos r.	0	2	+3	5	10	5	10
5.	Raseinių r.	0	0	+5	5	10	0	0
6.	Kaišiadorių r.	0	1	+3	4	8	2	4
7.	Prienujų r.	0	10	-6	4	8	4	8
8.	Birštonas	0	3		3	6	3	6
<b>Iš viso:</b>		<b>0</b>	<b>26</b>	<b>24</b>	<b>50</b>	<b>100</b>	<b>28</b>	<b>56</b>

### Grupinio gyvenimo namų plėtra

Kauno m. savivaldybė kaip pareiškėjas I-ajame etape numato įsteigti 4 GGN. Kauno m. savivaldybė pirminiame Žemėlapyje identifikavo poreikį steigti papildomus 4 GGN. SADM papildomų siūlymų dėl GGN plėtros savivaldybei neteikė. Savivaldybė po pakartotinio Žemėlapio peržiūros ir svarstymų II etape siūlo teikti GGN paslaugas, pritaikant 2 namus. Poreikis pateikiamas įvertinus tai, kad I etape Kauno miesto savivaldybė pritaikys 2 namus GGN paslaugoms teikti ir, kad I etape SGC „Vija“ pritaiko 6 gyvenamus namus grupinio gyvenimo paslaugoms teikti.

Kauno r. savivaldybė kaip pareiškėjas I-ajame etape numato įsteigti 4 GGN. Kauno r. savivaldybė pirminiame Žemėlapyje neidentifikavo poreikio steigti papildomus GGN. SADM papildomų siūlymų dėl GGN plėtros II -ajame etape savivaldybei neteikė.

Kėdainių r. savivaldybė I-ajame etape nedalyvavo. Pirminiame Žemėlapyje identifikavo poreikį steigti vienerius GGN, kurių infrastruktūra keičiantis paslaugų gavėjų poreikiams galėtų būti pritaikoma savarankiško gyvenimo namų paslaugoms teikti. Kėdainių savivaldybės teritorijoje šiuo metu veikia 2 GGN, įsteigti Kėdainių SGN, kuriuose gyvena 18 asmenų su negalia. SADM papildomų siūlymų dėl GGN plėtros savivaldybei neteikė.

Jonavos r. savivaldybė I-ajame etape nedalyvavo. Pirminiame Žemėlapyje identifikavo poreikį steigti vienerius GGN ir sukurti 10 vietų paslaugoms teikti. SADM papildomų siūlymų dėl GGN plėtros savivaldybei neteikė.

Raseinių r. savivaldybė kaip pareiškėjas I-ajame etape numatė įsteigti 1 GGN ir sukurti 10 vietų paslaugoms teikti. Raseinių r. savivaldybė pirminiame Žemėlapyje neidentifikavo poreikio steigti papildomus GGN. SADM pateikė siūlymą dėl 1 GGN įsteigimo. Raseinių r. savivaldybė šiam siūlymui pritaria, tačiau nurodyta galima GGN įsteigimo vieta neatitinka šioms paslaugoms keliamų reikalavimų ir nėra suderinama Konvencijoje apibrėžtomis asmenų su negalia įtraukties į bendruomenę nuostatomis.

Kaišiadorių r. savivaldybė kaip pareiškėjas I etape nedalyvavo. Savivaldybė pirminiame Žemėlapyje neidentifikavo poreikio steigti papildomus GGN. SADM pateikė siūlymų dėl 1 GGN įsteigimo. Savivaldybė su SADM siūlymams pritarė ir II-ajame etape steigs 1 GGN, sukurs 10 vietų šioms paslaugoms teikti.

Prienų r. savivaldybė kaip pareiškėjas I etape nedalyvavo. Savivaldybė pirminiame Žemėlapyje identifikavo poreikį steigti 4 GGN ir sukurti 40 vietų paslaugoms teikti. SADM mano, kad poreikis GGN paslaugoms yra mažesnis, todėl pasiūlė steigti 2 GGN. Savivaldybė su šiuo siūlymu sutiko ir II -ajame etape steigs 2 GGN.

Birštono savivaldybė I etape nedalyvavo. Pirminiame Žemėlapyje savivaldybė neidentifikavo poreikio steigti GGN. SADM pasiūlymų dėl GGN plėtros neteikė.

### **Specializuoti socialinės globos ir slaugos namai**

Planuojama, kad specializuotos socialinės globos ir slaugos paslaugos turėtų būti teikiamos SGC „Vija“ (naudojamos I etapo lėšos), Kėdainių SGN, Strėvininkų SGN (naudojamos I etapo lėšos). Modernizuojant esamą infrastruktūrą, pritaikant patalpas šių paslaugų teikimui ir statant naujus pastatus bus sukurta 118 paslaugos teikimo vietų.

### **Su užimtumu susijusios paslaugos**

Kauno m. savivaldybė iš I-ojo etapo lėšų numatė įsteigti dvejus dienos užimtumo centrus (70 vietų) kartu su socialinėmis dirbtuvėmis (SD – 10 vietų, 14 lankytojų), taip pat įrengti vienerias socialines dirbtuves (10 vietų, 14 lankytojų). Savivaldybė pirminiame Žemėlapyje identifikavo poreikį modernizuoti šiuo metu veikiančias socialines dirbtuves. SADM papildomų siūlymų dėl paslaugų, susijusių su užimtumu, plėtros neteikė. Savivaldybė pateikė Žemėlapio patikslinimus ir nurodė, kad II etape siūlo plėsti dienos užimtumo/socialinių dirbtuvių paslaugas, pritaikant 2 pastatus.

Kauno rajono savivaldybė iš I-ojo etapo lėšų numatė įsteigti 25 vietų dienos užimtumo centrą/socialines dirbtuves ir dvi socialines dirbtuves (10 ir 12 vietų). Savivaldybė Žemėlapyje

plėtoti užimtumo paslaugas asmenims su negalia poreikio neišreiškė. SADM papildomų siūlymų dėl užimtumo paslaugų plėtos neteikė.

Kėdainių r. savivaldybė pirminiame Žemėlapyje neidentifikavo poreikio plėtoti užimtumo paslaugas asmenims su intelekto ir (ar) psichine negalia. SADM mano, kad poreikis plėtoti užimtumo paslaugas yra, nes bus įsteigti 1 GGN, todėl būtina sukurti tinkamą infrastruktūrą plėtoti socialinių dirbtuvių ir dienos užimtumo paslaugas ir sukurti didesnes galimybes įtraukčiai į bendruomenę. Savivaldybė su SADM siūlymais sutiko ir II-ajame etape bus įsteigtos 1 socialinės dirbtuvės ir 10 vietų šioms paslaugoms teikti.

Jonavos r. savivaldybė pirminiame Žemėlapyje neidentifikavo poreikio plėtoti užimtumo paslaugas asmenims su intelekto ir (ar) psichikos negalia. SADM mano, kad poreikis plėtoti užimtumo paslaugas yra, nes bus įsteigti 1 GGN, todėl būtina sukurti tinkamą infrastruktūrą plėtojant socialinių dirbtuvių ir dienos užimtumo paslaugas. Savivaldybė su SADM siūlymais sutiko ir II-ajame etape bus įsteigtos 1 socialinės dirbtuvės ir 10 vietų šioms paslaugoms teikti.

Raseinių r. savivaldybė I etape numatė, kad modernizuos ir pritaikys patalpas socialinių dirbtuvių paslaugoms teikti. Žemėlapyje savivaldybė identifikavo poreikį II -ajame įsigyti reikiamą įrangą socialinių dirbtuvių paslaugoms teikti, veiklai vykdyti. SADM pasiūlymų dėl užimtumo paslaugų plėtos neteikė.

Kaišiadorių r. savivaldybė Žemėlapyje identifikavo poreikį steigti 3 dienos užimtumo centrus/socialines dirbtuves ir sukurti 37 vietas paslaugoms teikti. SADM pasiūlymų dėl užimtumo paslaugų plėtos neteikė.

Prienų r. savivaldybė pirminiame Žemėlapyje identifikavo poreikį steigti 2 dienos užimtumo/socialines dirbtuves ir sukurti 35 vietas paslaugoms teikti. SADM mano, kad poreikis plėtoti užimtumo paslaugas asmenims, turintiems intelekto ir (ar) psichikos negalią yra mažesnis, nes bus įsteigti 2 GGN, todėl siūlo steigti 1 dienos užimtumo centrą/socialines dirbtuves. Savivaldybė su SADM siūlymu nesutinka ir II-ajame etape planuoja steigti 1 naują dienos užimtumo centrą/socialines dirbtuves bei modernizuoti 1 jau veikiančių socialinių dirbtuvių patalpas, jas labiau pritaikant veiklų vykdymui. Šiuo metu socialines dirbtuves lanko 13 Prienų rajono gyventojų.

Birštono savivaldybė Žemėlapyje neidentifikavo poreikio plėtoti užimtumo paslaugas. SADM pasiūlymų dėl užimtumo paslaugų asmenims su intelekto ir (ar) psichine negalia plėtos neteikė.

## INVESTICIJŲ Į II-OJO ETAPO INFRASTRUKTŪRĄ APIBENDRINIMAS

Žemiau pateiktoje lentelėje (Nr. 9) pateikiamas investicijų į infrastruktūrą apibendrinimas, pagal kiekvieną savivaldybę nurodant paslaugos tipą, objektų skaičių bei sukuriamų vietų skaičių.

9 lentelė. Savivaldybių sprendimai dėl investicijų į infrastruktūrą.

	Savivaldybė Paslauga	Kauno m.		Kauno r.		Kėdainių r.		Jonavos r.		Raseinių r.		Kaišiadorių r.		Prienų r.		Birštono		Iš VISO:	
		Obj. sk.	Vietų sk.	Obj. sk.	Vietų sk.	Obj. sk.	Vietų sk.	Obj. sk.	Vietų sk.	Obj. sk.	Vietų sk.	Obj. sk.	Vietų sk.	Obj. sk.	Vietų sk.	Obj. sk.	Vietų sk.	Obj. sk.	Vietų sk.
1.	Apsaugotas būstas	0	0	7	14	7	14	5	10	0	0	2	4	4	8	3	6	<b>28</b>	<b>56</b>
2.	Grupinio gyvenimo namai	2	20	0	0	1	10	1	10	1	10	1	10	2	20	0	0	<b>8</b>	<b>80</b>
3.	Socialinės dirbtuvės/ užimtumu)	2 (kartu su dienos užimtumu)	20	0	0	1	10	1	10	1	10	3 (kartu su dienos užimtumu)	37	2 (kartu su dienos užimtumu)	23	<b>0</b>	<b>0</b>	<b>10</b>	<b>110</b>

Pažymima, kad Žemėlapis turėtų būti koreguojamas su sąlyga, kad dėl objektyvių priežasčių savivaldybėms nepasiekus I-ojo etapo rezultatų, jie turėtų būti perkeltami į šio Žemėlapio planus, t.y. II etapą.

Įgyvendinus abu DI etapus, iš viso Kauno regione bus sukurtos 136 su apgyvendinimu susijusios vietos: 80 vietų grupinio gyvenimo namuose, 56 - apsaugotame būste. Apgyvendinimo apsaugotame būste paslaugų poreikis papildomai gali būti tenkinamas nuomojant būstus vietos bendruomenėse.

Pasiekus suplanuotus DI rodiklius, Kauno regione bus sukurtos 110 vietų užimtumo paslaugoms organizuoti ir teikti.

Specializuotos socialinės globos ir slaugos paslaugos bus teikiamos SGC „Vija“, Kėdainių SGN ir Strėvininkų SGN; paslaugos bus teikiamos 118 asmenų su negalia intelekto ir (ar) psichikos negalia.



*REGIONINĮ ŽEMĖLAPIŲ PARENGĖ IR APIBENDRINO SOCIALINĖS APSAUGOS IR DARBO MINISTERIJA, ATSIŽVELGDAMA Į INDIVIDUALIUOSE SAVIVALDYBIŲ ŽEMĖLAPIUOSE ATLIKTĄ ANALIZĘ, PATEIKTĄ INFORMACIJĄ, IDENTIFIKUOTUS POREIKIUS BEI SAVIVALDYBIŲ SPRENDIMUS.*